

Dipartimento di Scienze Umane e Sociali

PIANO STRATEGICO 2023/2025

1. Mandato Istituzionale

Il Dipartimento di Scienze Umane e Sociali (già Dipartimento di Storia, Società e Studi sull'uomo) rappresenta una delle strutture trainanti dell'Università del Salento in ragione di un elemento che ne costituisce il tratto distintivo e ne connota il profilo scientifico: la presenza di aree disciplinari profondamente diverse e tuttavia capaci di pensarsi come una realtà integrata, in grado di esprimere progetti di ricerca convergenti e percorsi formativi integrati. La forza di questo dipartimento risiede proprio nella capacità di sviluppare, attraverso il dialogo e il confronto interdisciplinare, riflessioni innovative, visioni critiche in grado di rompere i rigidi schemi del sapere e contribuire fattivamente allo sviluppo della conoscenza scientifica, allo sviluppo dei territori e alla formazione delle risorse umane, fattore chiave dello sviluppo del Paese. Il cambio di denominazione, avvenuto con delibera n.97 del 9 giugno 2022, ha l'obiettivo di rendere il Dipartimento, anche in termini di denominazione, maggiormente proiettato sulla sfera internazionale e più in linea con la definizione delle macroaree di ricerca e progettuali consolidate nel contesto estero della ricerca.

La missione del Dipartimento è quella utilizzare le conoscenze proprie delle *scienze sociali, politiche, pedagogiche, storico-geografiche, economico-giuridiche e psicologiche* per le esigenze di sviluppo dei contesti territoriali, per rendere le attività del Dipartimento "funzionali" ad un progetto sostenibile che faccia dell'equità intra e intergenerazionale gli assi portanti di una società meno sperequata, operando contestualmente alle diverse scale geografiche da quella locale a quella globale.

Di qui l'attenzione della ricerca dipartimentale tanto per le dinamiche di sviluppo dei territori, quanto per aree macroregionali quali lo spazio euromediterraneo che costituisce un riferimento imprescindibile del nostro Ateneo e del territorio in cui questo si iscrive. In linea con gli obiettivi strategici di Ateneo 2023-25, il Dipartimento pone la salute del genere umano e del contesto ambientale in tutte le sue declinazioni ("One Health") al centro dei suoi interessi: salute intesa sia come benessere psico-sociale degli individui sia come benessere dei rapporti del genere umano e con l'ambiente circostante. L'approccio interdisciplinare del Dipartimento, basato sulla sinergia tra le diverse competenze scientifico-disciplinari sia in ambito didattico che in ambito di ricerca, lo definisce come naturale riferimento sul tema Salute del Genere Umano e dell'Ambiente.

Il Dipartimento ha dimostrato in questi anni di essere un centro di produzione e trasferimento della conoscenza, nodo di reti di ricerca che in non pochi casi assumono una dimensione transnazionale, svolgendo di fatto la funzione di «*gateway culturale*»: elemento di raccordo e di interazione tra lo spazio locale e quello globale e, in conseguenza di ciò, motore dello sviluppo del territorio in cui si trova ad operare e *driver* della sua proiezione internazionale. La struttura dipartimentale opera, infatti, contestualmente a *due diverse scale*: da un lato, *quella locale*, proponendosi quale struttura a servizio del territorio, capace di interpretarne le esigenze e di valorizzarne le potenzialità; dall'altro, *quella internazionale*, costruendo relazioni di reciprocità con altri centri di ricerca, con altre Università in Europa e nel mondo. Di qui la capacità di progettare e realizzare percorsi formativi integrati che guardano sia alle esigenze del contesto locale, contribuendo ad adeguare il livello di professionalizzazione delle risorse umane alle opportunità di sviluppo del territorio, sia al mercato globale del lavoro, preparando gli studenti ad affrontare le sfide di una competizione che ormai da tempo travalica i confini nazionali. Percorsi integrati che ai Corsi di Laurea triennale e magistrale affiancano Master, Corsi di perfezionamento, Corso di Specializzazione per l'insegnamento sul sostegno, Summer e Winter school, e iniziative formative mirate all'adeguamento professionale di chi già è entrato nel mercato del lavoro (formazione continua).

Il Dipartimento di Scienze Umane e Sociali vanta il più elevato numero di iscritti e la maggiore offerta didattica dell'intero Ateneo. La sua posizione di rilievo evidenzia il forte interesse e la significativa partecipazione degli studenti nelle discipline umanistiche e sociali all'interno dell'università del Salento. Il Dipartimento vanta inoltre numerosi corsi di Specializzazione per l'Insegnamento sul Sostegno come attività di formazione e servizio per il territorio, formando ogni anno circa 600 persone. Il Dipartimento è molto attivo nelle attività di formazione del personale docente nelle scuole: infatti è uno dei componenti del Centro interdipartimentale di Ateneo per l'Alta formazione dei Docenti e per la Didattica ed è referente per la classe di concorso Corso di Abilitazione 60 CFU per la CdC in FILOSOFIA E SCIENZE UMANE - A018 .

A questa vasta ed articolata proposta formativa si aggiunge il *Corso di Dottorato in Human and Social Sciences* che, oltre a qualificare in ambito nazionale ed internazionale il Dipartimento come Centro di alta formazione, costituisce il momento di raccordo e di più stretta interazione tra le due principali funzioni dipartimentali: la *ricerca teorica ed applicata* e la *didattica universitaria*. Il dipartimento ha inoltre attivato una serie di collaborazioni con dottorati innovativi e dottorati nazionali in vari ambiti.

Il progetto dipartimentale è chiaro: continuare a proporsi come centro di eccellenza per la *ricerca avanzata e la didattica innovativa nel campo delle scienze umane e sociali con un approccio "One Health" finalizzato a migliorare il rapporto del benessere dell'essere umano e dell'ambiente circostante*. Tale obiettivo che, in considerazione delle professionalità di cui dispone e dei risultati sin qui raggiunti con l'impegno corale di oltre cento persone, è nelle possibilità del Dipartimento. L'impegno in questa direzione e il coinvolgimento di tutti coloro che vorranno collaborare alla realizzazione di questi obiettivi permetteranno alla nostra istituzione di distinguersi e di migliorare nel tempo.

2. Il Dipartimento di Cifre

Di seguito è riportata la struttura sintetica del Dipartimento suddivisa tra il personale docente e non docente, offerta formativa e ricerca.

2.1. Personale e Struttura del Dipartimento

Il Dipartimento di Scienze Umane e Sociali (DiSUS) è composto da 84 membri del personale docente, distribuito tra sei aree CUN e cinque ruoli, così come riportato nel dettaglio della tabella 1.

Tabella 1. Personale Docente per SSD e Ruolo (aggiornati al 15 Novembre 2023)

AREA CUN	Professori ordinari	Professori associati	Ricercatori	RTD -B	RTD-A	Totale
6	0	0	1	0	0	1
10	1	0	0	0	0	1

11	9	23	6	4	3	45
12	3	2	1	1	0	7
13	1	2	0		0	3
14	2	13	8	2	2	27
TOTALE	16	40	16	7	5	84

Il personale tecnico-amministrativo si compone invece di un totale di 19 membri distribuiti tra la categoria B e D, concentrati principalmente nella qualifica di amministrativi, così come è riportato nella tabella 2.

Tabella 2. Personale Tecnico-Amministrativo per Qualifica e Categoria (aggiornati al 15 Novembre 2023)

	EP	Categoria D	Categoria C	Categoria B	Totale
Amministrativi	1	2	10		13
Tecnici		1			1
Bibliotecari		1	1		2
Servizi generali e tecnici				2	2
Totale	1	4	11	2	18

La composizione del Dipartimento è ulteriormente specificata attraverso gli organigrammi della composizione del Personale Docente (Figura 1) e del Personale TA (Figura 2).

Figura 1. Organigramma Personale Docente del Dipartimento

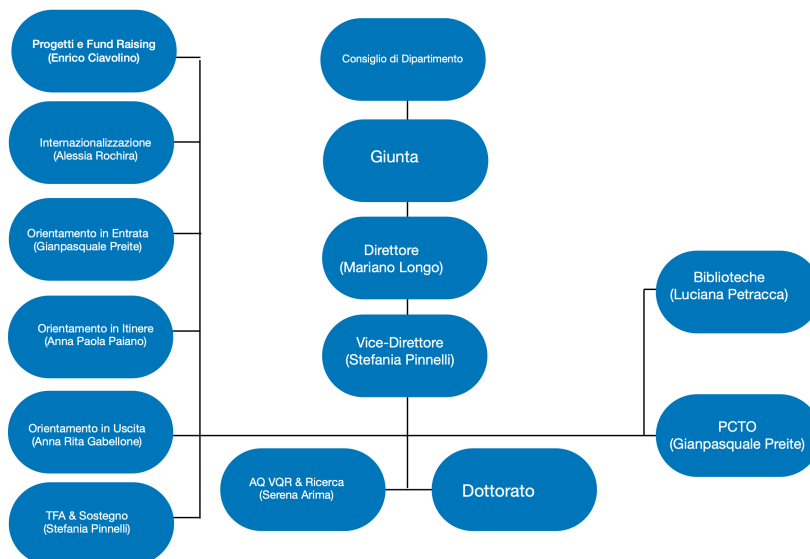


Figura 2. Organigramma PTA Dipartimento

Di seguito la struttura dell'offerta formativa relativa ai corsi di laurea, Master, corsi di perfezionamento e il Dottorato di Ricerca del Dipartimento.

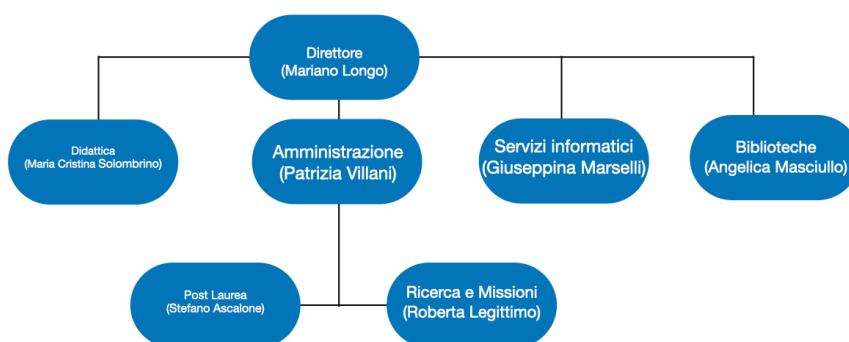
2.1.1. Corsi di Laurea Triennale

Il Dipartimento ha un'offerta formativa pari a cinque Corsi di Laurea Triennale, come riportati nella tabella 3.

Tabella 3. Corsi di Laurea Triennale (aggiornati al 15 Novembre 2023)

Titolo	Classe	Anni	Crediti	Sede	Lingua
EDUCAZIONE SOCIALE E TECNICHE DELL'INTERVENTO EDUCATIVO	L-19 (DM270)	3	180	Lecce	Italiano

SCIENZA E TECNICHE PSICOLOGICHE	L-24 (DM270)	3	180	Lecce	Italiano
SCIENZE POLITICHE E DELLE RELAZIONI INTERNAZIONALI	L-36 (DM270)	3	180	Lecce	Italiano
SERVIZIO SOCIALE	L-39 (DM270)	3	180	Lecce	Italiano
SOCIOLOGIA	L-40 (DM270)	3	180	Lecce	Italiano



2.1.2. Corsi di Laurea Magistrale e a Ciclo Unico

La tabella 4 mostra l'offerta formativa relativa ai sei Corsi di Laurea Magistrale, di cui uno in collaborazione con l'Università della Basilicata, l'Università degli Studi di Napoli "Federico II" e l'Università di Foggia. Alle magistrali si aggiunge il corso di laurea a ciclo unico in Scienze della Formazione Primaria.

Tabella 4. Corsi di Laurea Magistrale e Ciclo Unico (aggiornati al 15 Novembre 2023)

Titolo	Classe	Anni	Crediti	Sede	Lingua
CONSULENZA PEDAGOGICA E PROGETTAZIONE DEI PROCESSI FORMATIVI	LM-50 (DM270)	2	120	Lecce	Italiano
DATA SCIENCE PER LE SCIENZE UMANE E SOCIALI	Data science - LM Data (DM270)	2	120	Lecce	Italiano
PROGETTAZIONE E GESTIONE DELLE POLITICHE E DEI SERVIZI SOCIALI	LM-87 (DM270)	2	120	Lecce	Italiano
PSICOLOGIA DELL'INTERVENTO NEI CONTESTI RELAZIONALI E SOCIALI	LM-51 (DM270)	2	120	Lecce	Italiano
SCIENZE PER LA COOPERAZIONE INTERNAZIONALE	LM-81 (DM270)	2	120	Brindisi	Italiano
SOCIOLOGIA E RICERCA SOCIALE	LM-88 (DM270)	2	120	Lecce	Italiano
STUDI GEOPOLITICI E INTERNAZIONALI	LM-62 (DM270)	2	120	Lecce	Italiano
SCIENZE DELLA FORMAZIONE PRIMARIA (CICLO UNICO)	LM-85 bis (DM270)	5	300	Lecce	Italiano

2.1.3. Corsi di Perfezionamento e Corsi di Formazione

Il Dipartimento organizza un corso di perfezionamento dal titolo “Organizzazione e Gestione delle istituzioni scolastiche in contesti multiculturali” e un corso di formazione in “Educatore socio-pedagogico” (Tabella 5).

Tabella 5. Corsi di Perfezionamento e di Formazione (aggiornati al 12 Novembre 2021)

Titolo	Crediti	Sede	Lingua
CORSO DI FORMAZIONE FINALIZZATO "EDUCATORE SOCIO-PEDAGOGICO"	60	Lecce	Italiano

2.1.4. Master

La tabella 6 e tabella 6b riporta la descrizione dei tre Master post-laurea attualmente attivi al Dipartimento e del corso di Specializzazione su Sostegno.

Tabella 6. Master (aggiornati al 15 Novembre 2023)

Titolo	Direttore	Anni	CFU	Sede	Lingua
Esperto in Valutazione e Riabilitazione neurocognitiva dell'età evolutiva, dell'adulto e dell'anziano	Paola Angelelli	1	60	Lecce	Italiano
Gastronomie Territoriali Sostenibili e Food Policies	Angelo Salento	1	60	Lecce	Italiano
Data Science per il Welfare	Serena Arima	1	60	Lecce	Italiano

Tabella 6. Corso di Specializzazione per l'insegnamento su Sostegno (aggiornati al 15 Novembre 2023)

Titolo	Direttore	Anni	CFU	Sede	Lingua
Specializzazione per ordini scolastici: infanzia, Primaria, Secondaria di I e II grado	Stefania Pinnelli	1	60	Lecce	Italiano

2.1.5. Dottorato di Ricerca

Il dottorato di ricerca Human & Social Science, che si articola in tre anni per un totale di 180 CFU, si caratterizza per l'interdisciplinarietà, che si riflette nell'articolazione in tre curricula: Scienze Sociali e Politiche (SPP), Scienze Storiche e Geografiche (SSG) e Scienze Psicologiche e Pedagogiche (SPP). Afferiscono al Dottorato 31 Docenti sia interni che esterni, con un profilo internazionale garantito da 5 collaborazioni internazionali stabili e un periodo obbligatorio di 6 mesi per i dottorandi. Le informazioni di sintesi sono nella tabella 7.

Tabella 7. Struttura Sintetica del Dottorato (aggiornati al 12 Novembre 2023)

Titolo	Direttore	Anni	CFU	Docenti Membri	Curricula	Collab. Internazionali
Human & Social Science	Alessandro Isoni	3	180	31	3	5

2.2.Ricerca

A seguito delle note di Ateneo protocollo 32414/2023 e 49573/2023, i Centri di Ricerca, i Laboratori e le Unità di Lavoro e di Ricerca sono stati accorpati e ridefiniti come descritto in Tabelle 8 e 9.

Tabella 8. Laboratori (aggiornati al 7 Novembre 2023)

Titolo	Acr oni mo	Sede ammi- nistra- tiva	Tipo con- venzione	Dura- ta	Responsabi- le	Delibera
LABORATORIO DI FOTOGRAFIA SUBACQUEA E MONITORAGGIO DEI SISTEMI COSTIERI		DiSUS	Interdipar- timentale	//		DELIBERA CDA N. 211 del 11/12/2020
LABORATORIO GEO-CARTOGRAFICO (accorpa il CENTRO DI RICERCA: STORIA E ANALISI DEL TERRITORIO – SAT)						DELIBERA CDA N. 211 del 11/12/2020

Tabella 9. Laboratori, Unità di Lavoro e di Ricerca e Centri di ricerca (aggiornati al 7 Novembre 2023)

Titolo	Acronimo	Dipartimento Riferimento	Sede amministrativa	Tipo convenzione	Responsabile	Delibera
UNITÀ DI LAVORO E DI RICERCA IN NUOVE TECNOLOGIE PER L'HANDICAP E L'INTEGRAZIONE SCOLASTICA	CN-THI	DiSUS	DiSUS - Studium 2000	Dipartimentale	Stefani Pinnelli	n.171 del 27/07/2021
UNITÀ DI LAVORO E DI RICERCA IN COMUNICAZIONE ED EMPOWERMENT DEI LUOGHI	Lab-COM	DiSUS	DiSUS - Studium 2000	Dipartimentale	Sarah Siciliano	n.171 del 27/07/2021
UNITÀ DI LAVORO E DI RICERCA IN PSICOLOGIA APPLICATA		DiSUS	DiSUS - Studium 2000	Dipartimentale	Paola Angelelli	n.171 del 27/07/2021
CENTRO DI RICERCA INTERDISCIPLINARE SULLE POLITICHE DELL'EMERGENZA E VULNERABILITA' SOCIALE (CREV)		DiSUS	DiSUS - Studium 2000	Dipartimentale	Gianpasquale Preite	n. 132 del 15.11.2022
Centro interdipartimentale di Ateneo per l'Alta formazione dei Docenti e per la Didattica		DiSUS	DiSUS - Studium 2000	Interdipartimentale	Stefani Pinnelli	n. 213 del 9/11/2023
Centro Studi Dipartimentale "Osservatorio Donna"		DiSUS	DiSUS - Studium 2000	Dipartimentale	Alessia Rochira	Dr.n.602
Centro di Ricerca Euro Americano sulle Politiche Costituzionali		DiSUS	DiSUS - Studium 2000	Dipartimentale	Michele Carducci	

Le unità di lavoro e di ricerca così come i laboratori svolgono un ruolo essenziale nella definizione delle attività del Dipartimento e nelle interazioni tra il Dipartimento e gli altri Dipartimento.

3. Le linee di indirizzo strategico

Il Dipartimento nella definizione delle linee strategiche per l'individuazione delle aree di sviluppo, mantenimento e potenziamento, fa riferimento alla Visione del Piano Strategico di Ateneo 2023-2025 (PSA), del Piano Nazionale della Ricerca 2021-2027 (PNR) e al Piano Nazionale di Ripresa e Resilienza (PNRR). In accordo con il PSA, le aree strategiche di intervento saranno le seguenti:

- Ricerca
- Didattica
- Terza Missione
- Internazionalizzazione.

Oltre alla definizione di Azioni strategiche da intraprendere, l'individuazione di Indicatori di misurazione e ad un piano di monitoraggio, il Dipartimento tiene conto della sua struttura di ricerca rappresentata dagli ambiti di seguito sintetizzati:

- L'AMBITO ECONOMICO-GIURIDICO raccoglie docenti e ricercatori afferenti a settori scientifici diversi, ma tutti riconducibili all'Area 12 – Scienze giuridiche a all'Area 13 - Scienze economiche e statistiche e ai seguenti settori ERC: SH1: Individuals, Markets and Organisations - Economics, finance, management (in particolare SH1_15 Public economics; political economics; law and economics SH1_16 Historical economics; quantitative economic history; institutional economics; economic systems); SH2: Institutions, Governance and Legal Systems Political science, international relations, law (in particolare: SH2_3 Conflict resolution, war, peace building, SH2_4 Legal studies, comparative law, law and economics, SH2_5 Constitutions, human rights, international laws, SH2_7 humanitarian assistance and development, SH2_8 political and legal philosophy), SH6_12 Social and economic history; SH6_13 Cultural history, intellectual history, PE_13 Probability and Statistics, LS2_12 Biostatistics. Più nello specifico, sono presenti docenti e ricercatori afferenti ai seguenti SSD, ovvero: SECS-P/01; SECS-P/04; SECS-S/02 (per l'area economico-statistica); IUS/10; IUS/13; IUS/16; IUS/20; IUS/21 (per l'area giuridica).
- L'AMBITO PEDAGOGICO aggrega docenti e ricercatori dei SSD M-Ped/01, /02, /03, /04, che sviluppano attività di ricerca nei settori ERC SH4_11 Education: systems and institutions, teaching and learning, SH5_11 Cultural heritage, cultural memory, SH6_11 Cultural history, history of collective identities and memories, SH8_3 Cultural studies and theory, cultural identities and memories, cultural heritage, SH8_4 Museums, exhibitions, conservation and restoration, SH8_7 Music and musicology; history of music. Ha specifiche attività di ricerca nelle area dell'inclusione, dell'ambient assisted leaving e dell'educazione allo sviluppo sostenibile, della teacher education delle tecnologie della comunicazione e dell'apprendimento.
- L'AMBITO POLITOLOGICO fa riferimento a docenti e ricercatori afferenti a settori scientifico disciplinari attenti sia alla dimensione teorica e applicativa della scienza politica sia alla dimensione storica dell'evoluzione del pensiero politico, delle istituzioni politiche e delle relazioni internazionali. In particolare, rilevanti sono i settori ERC SH2-1 Political systems, governance; SH5_10 Ethics; social and political philosophy; SH2_5 International relations, global and transnational governance, SH6_9 colonial and post-colonial history, SH6_10 global history, transnational history and comparative history. Tali aree tematiche, nel nostro Dipartimento, sono attualmente incardinate nei SSD SPS01, filosofia politica,

SPS02, storia delle dottrine politiche , SPS03, storia delle istituzioni politiche, SPS04, scienza politica, SPS6, storia delle relazioni internazionali.

- L'AMBITO PSICOLOGICO include tutti i settori M-PSI ed esplica attività di ricerca di base e applicata (anche attraverso il Laboratorio di Psicologia Applicata e dell'Intervento) nei settori scientifici SH3 - The Social World and its Diversity (social psychology) e SH4 - The Human Mind and its Complexity (cognitive science, psychology). Ha tra i suoi obiettivi la costituzione di una rete di collaborazioni con enti di ricerca nazionali e internazionali e con realtà afferenti al mondo della sanità, del sistema educativo e del welfare. Oltre alla ricerca di base, particolare interesse è rivolto all'utilizzo dei suoi risultati in funzione dell'intervento entro i diversi ambiti applicativi.
- L'AMBITO SOCIOLOGICO del Dipartimento è composta da studiose e studiosi collocabili nell'ambito del macro-settore ERC SH2, con particolare riferimento alle macro aree: SH2_1 Struttura sociale, diseguaglianze, mobilità sociale, relazioni interetniche; SH2_2 Politiche sociali, lavoro e welfare; SH2_5 Democratizzazione, movimenti sociali; SH2_6 Violenza, conflitto e risoluzione dei conflitti; SH2_8 Studi legali, costituzioni, diritto comparato, diritti umani; SH2_9 Governance globale e transazionale, studi internazionali; SH2_10 Reti di comunicazione, media, società dell'informazione. Tali aree tematiche, nel nostro Dipartimento, sono attualmente incardinate nei SSD SPS07, sociologia generale; SPS08 sociologia dei processi culturali e comunicativi; SPS 09, sociologia dei processi economici, organizzativi e del lavoro; SPS 11, sociologia dei fenomeni politici; SPS 12, sociologia giuridica. L'area sociologica si occupa di politiche sociali, di processi di inclusione e esclusione, di sviluppo del territorio, di teoria e metodologia della ricerca sociale, di teorie e pratiche culturali e comunicative.
- L'AMBITO STORICO-GEOGRAFICO raccoglie docenti e ricercatori afferenti a settori scientifici diversi, da quello SH1 - Individuals, institutions and markets: economics, finance and management a quello SH2 - Institutions, Values, Environment and Space: Political science, law, sustainability science, geography, regional studies and planning, all' SH3 - The Social World, Diversity, Population: Sociology, social psychology, demography, education, communication, all' SH5 - Cultures and Cultural Production: Literature, philology, cultural studies, anthropology, study of the arts, philosophy e all' SH - The study of the human past: archaeology, history and memory.

Le quattro principali aree di ricerca, in accordo con il *PNR 2021-2027*, si propongono di lavorare in sinergia tra loro e in contatto con le discipline tecnologiche presenti negli altri dipartimenti. In continuità con quanto specificato nel precedente piano strategico e in continuità con gli obiettivi strategici di ateneo, il Dipartimento si propone di sviluppare nuove linee di ricerca o integrare linee di ricerca esistenti focalizzate sul tema "One health". Tra i vari obiettivi ci si propone di sviluppare le seguenti tematiche:

- Democrazie e Governance: e-democracy, critical digital humanities, Trasformazioni Sociali, Società dell'inclusione e Società del benessere umano e dell'ambiente;
- Conoscenza, tutela e interpretazione di siti e materiali storico-artistici di indubbio rilievo, a garanzia dei beni materiali ed immateriali e della loro tutela giuridica sia nazionale sia internazionale. Ad esempio la definizione di digital libraries o la digitalizzazione di banche dati;
- Sviluppo dell'open access e open data: gli open data sono da considerarsi una risorsa preziosa per lo studio delle politiche sociali a supporto delle decisioni in condizioni di incertezza. Ci si focalizzerà principalmente sugli open data relativi alla salute (banche dati, registri sanitari, dati ambientali ed epidemiologici) e si studieranno metodologie innovative ed efficienti

- di raccolta e di analisi di dati sanitari, anche tramite sistemi sviluppati con le tecnologie della blockchain e dell'AI;
- Analisi delle politiche culturali istituzionali e delle organizzazioni artistiche e culturali;
 - Analisi dei media territoriali e delle pratiche comunicative istituzionali e associative;
 - Supporto culturale alle politiche per la sostenibilità con particolare focus sugli effetti di tali politiche sul rapporto uomo-salute e ambiente; educazione e tutela dell'ambiente; sport e inclusione;
 - «Approccio ecosistemico» al diritto comparato, per la «conversione ecologica» di principi e regole costituzionali attraverso l'«analisi ecologica» di istituti, procedimenti e categorie giuridiche;
 - Studio della prospettiva giuridica interna, internazionale e sovranazionale delle differenti tipologie di vulnerabilità umane, sociali e ambientali;
 - Elaborazione di strategie di monitoraggio sullo stato dei paesaggi culturali e ambientali (terrestri e marini);
 - Welfare urbano, ambientale, città pubblica e diritti come fondamento per il benessere dell'essere umano e dell'ecosistema nel suo complesso;
 - Analisi socio-culturale del rischio, inteso in termini di salute e ambiente, e della sua percezione;
 - Studio delle migrazioni in una prospettiva socioculturale e giuridico-economica per contribuire alla divulgazione delle politiche di benessere e integrazione uomo-ambiente;
 - Benessere psico-sociale e qualità della vita;
 - Metodi e interventi per migliorare la qualità della vita nei periodi critici del ciclo di vita e in altre situazioni di vulnerabilità;
 - Analisi sull'evoluzione dei comportamenti pericolosi e disfunzionali e loro prevenzione nei diversi contesti sociali;
 - Metodi statistici per l'analisi di decisioni in condizioni di incertezza;
 - Metodologie di data science per le scienze umane e sociali;
 - Interazione fra l'analisi economica, la storia delle idee e, più in generale, ai processi di integrazione dell'analisi economica con le scienze sociali in un approccio che tiene conto dell'evoluzione del contesto di riferimento e delle diverse razionalizzazioni proposte nel tempo;
 - Modelli di sviluppo, competenze e formazione;
 - Metodi innovativi e tecnologie per la ricerca sociale e l'educazione;
 - Processi di esclusione e di inclusione sociale;
 - Gifted educazione e promozione dei talenti in contesto scolastico ed extrascolastico.

Inoltre, il DiSUS definirà le proprie strategie in sintonia con la Missione 4 del PNRR, riguardo l'istruzione e la ricerca. In particolare, si terrà conto del miglioramento qualitativo-quantitativo della formazione, della riforma dei dottorati, del rafforzamento della ricerca di base e applicata, del sostegno al trasferimento e divulgazione dei risultati della ricerca.

Di seguito sono riportati gli obiettivi, le azioni strategiche da intraprendere, gli indicatori da utilizzare e i valori target da raggiungere nel 2024 e nel 2025, in accordo con le indicazioni del PSA2023-2025.

Nella sezione 4 saranno riportate le attività di monitoraggio per ogni obiettivo.

3.1.Ricerca

L'obiettivo strategico della ricerca si basa essenzialmente sul miglioramento, sia da un punto di vista quantitativo che qualitativo, delle pubblicazioni del Dipartimento.

Il monitoraggio costante dell'attività di ricerca mira ad incrementare il posizionamento del dipartimento sia nel panorama nazionale che in quello internazionale. Come naturale conseguenza di tali azioni, si prevede un incremento dei finanziamenti alla ricerca nonché l'aumento e il potenziamento delle collaborazioni con Università ed Enti di ricerca nazionali ed internazionali sulla base di convenzioni e progetti di ricerca congiunti.

Tabella 10. Obiettivo Strategico: Ricerca

OBBIETTIVO STRATEGICO Ateneo	AZIONI STRATEGICHE Dipartimento	INDICATORI	RICERCA Valore BASE 2022	TARGET 2023	TARGET 2025	FORNITORE DATI
1. Migliorare il posizionamento dell'Ateneo nel contesto della ricerca nazionale ed internazionale	Realizzare un sistema di monitoraggio della qualità della ricerca	- n° medio di pubblicazioni nel primo e secondo quartile ISI WoS/ Scopus -settori librometrici	MEDIA 2020-2022 DiSUS - 0,15	+3%	+3%	IRIS Area Sistemi Informativi antonio.depaolis@uni-salento.it
		N. Medio di pubblicazioni (articoli in riviste, riviste di fascia A, monografie e capitoli di libri - settori non bibliometrici)	MEDIA 2020-22 <i>Pubblicazioni duplicate</i> DISUS - 0,56 <i>Pubblicazioni non duplicate</i> DISUS - 0,54	+3%	+3%	IRIS Area Sistemi Informativi antonio.depaolis@uni-salento.it
2. Incrementare i finanziamenti della ricerca	Prevedere dei seminari informativi. Individuazione di un'agenzia per il supporto all'attività di progettazione per bandi competitivi.	finanziamenti ottenuti attraverso bandi competitivi	TOTALE ATENEOS da bilancio consolidato 2021 € 4.384.072		+3%	
		numero partecipanti ai Corsi di Progettazione	0		+6	

3. Potenziare le collaborazioni con istituzioni universitarie ed enti di ricerca nazionali ed internazionali	Prevedere degli incontri di sensibilizzazione e di condivisione dei contatti internazionali tra i colleghi del Dipartimento. Integrare quest'attività con l'uso delle borse di mobilità Erasmus					
		numero di convenzioni attivate con università ed enti/ imprese per azioni di ricerca	TOTALE ATE-NEO 33		+6%	Ufficio Regolamenti e Rapporti Istituzionali elisabetta.caricato@unisalento.it

La tabella 10 mostra i tre obiettivi principali della ricerca. Relativamente *primo obiettivo incentrato al miglioramento delle pubblicazioni*, si distingue per le pubblicazioni relative al settore bibliometrico e non-bibliometrico. Per entrambi i settori è previsto un obiettivo al 2025 di incremento medio delle pubblicazioni pari al +3% relativo alle pubblicazioni nel primo e secondo quartile di SCOPUS/WOS, per i settori bibliometrici, e per le pubblicazioni in fascia A, articoli su rivista, monografie e capitoli di libro. In termini assoluti si prevedono circa 4 pubblicazioni l'anno per il settore bibliometrico e 3 per il settore non bibliometrico, da posizionarsi come nelle collocazioni editoriali sopra definite. Al fine di migliorare il monitoraggio dell'attività di ricerca e proporre iniziative atte al miglioramento delle performance dipartimentali, il Dipartimento ha istituito una Commissione dedicata al monitoraggio e allo sviluppo delle attività di Ricerca. La Commissione Ricerca è composta da un Coordinatore (prof.ssa Serena Arima) e da quattro membri rappresentativi delle diverse aree scientifiche di pertinenza del dipartimento (Prof.ri Annamaria Colaci per l'area pedagogica, Prof.ssa Valentina Cremonesini per l'area sociologica, Prof. Kristjan Toomaspoeg per l'area storica e Prof. Marco Turi per l'area psicologica). I membri restano in carica tre anni. Alla Commissione Ricerca sono attribuite le funzioni istruttorie di coordinamento e verifica dell'attività di Ricerca del Dipartimento. Tali funzioni sono svolte nell'ambito delle seguenti competenze:

- effettuare un monitoraggio sistematico delle ricerche in corso sulla base di schede compilate annualmente da ciascun docente (VQR);
- elaborare e suggerire modifiche dei criteri di orientamento, principi e modalità per la valutazione dell'attività di ricerca svolta dai membri del Dipartimento ai fini della distribuzione dei

fondi a sostegno della ricerca. Tali criteri, approvati dal Consiglio di Dipartimento, sono coerenti con i criteri di valutazione adottati a livello nazionale dall'Agenzia nazionale di valutazione del sistema universitario e della ricerca (ANVUR) e/o con le linee di assegnazione del FFO indicate dall'Ateneo;

- istruire la ripartizione dei fondi a sostegno della ricerca e della pubblicazione dei risultati delle ricerche, d'accordo con i criteri adottati;
- autorizzare e organizzare l'uso dei fondi per le pubblicazioni da parte dei docenti;
- discutere e istruire qualsiasi altra proposta o iniziativa di rilevanza scientifica su delega della Giunta;
- organizzare giornate e seminari di ricerca al fine di promuovere il confronto, il dialogo e la collaborazione tra le aree disciplinari presenti nel Dipartimento.

Dal monitoraggio della precedente VQR, sono emersi i seguenti risultati:

Tabella 10a: monitoraggio attività VQR

Area	# Prodotti attesi corretti	# Prodotti conferiti	R
11a	171.04	175	0.84
11b	29.16	35	0.95
12	185.84	183	0.81
14	74.14	70	0.89

In base agli indicatori quali-quantitativi definiti dal Senato Accademico, l'Ateneo ha distribuito i fondi di ricerca di base ai diversi Dipartimenti. I fondi di ricerca di base sono stati assegnati dal ministero agli atenei e dagli atenei ai dipartimenti con l'obiettivo di migliorare le performance dell'attività di ricerca. Sono da intendersi, quindi, come risorse allocate per **favorire e migliorare** lo sviluppo della ricerca (intesa come pubblicazioni e attività progettuale) di tutti i componenti del Dipartimento.

Tali fondi sono stati ripartiti dall'ateneo tra i dipartimenti secondo un criterio quali-quantitativo che tiene conto di:

- a) qualità e quantità dell'attività della ricerca dei dipartimenti (indice R della VQR);
- b) Impegno didattico erogato da ciascun dipartimento.

L'Ateneo suggerisce che la ripartizione dei fondi all'interno delle aree del dipartimento segua criteri di premialità delle aree coinvolte. Il budget attribuito al Dipartimento DiSUS (per gli anni 2021 e 2022) è pari a **256.887,23 euro**. Tale budget ha l'obiettivo di intraprendere azioni che permettano la

crescita delle performance delle attività di ricerca dell'intero dipartimento. A tal fine, la commissione ricerca, su delibera del Consiglio di Dipartimento, ripartisce il suddetto budget come segue:

- 1) Budget per azioni **globali** di miglioramento dell'attività di ricerca livello dipartimentale;
- 2) Budget per area scientifico disciplinare: tale budget è definito come la somma di una quota fissa e una quota premiale definita in base alle performance di ricerca (indice R) di ciascuna area.

Tali azioni mirano al miglioramento delle performance delle attività di ricerca di tutti i componenti del dipartimento:

- Contratti per traduzione: da assegnare ad un esperto/casa editrice. I componenti del dipartimento che necessitano di tradurre i propri elaborati dall'italiano all'inglese o che necessitano di correzione di bozze, possono fare riferimento a tale figura di riferimento e un budget specificatamente allocato dal dipartimento.
- Contratti per supporto ai progetti di ricerca: da assegnare ad uno o più esperti che supportino i docenti nella gestione dei progetti, facilitando e migliorando la qualità dei progetti di ricerca aumentandone la probabilità di finanziamento.
- Contratto per la pubblicazione open access: da assegnare a case editrici (ad eccezione di quelle per le quali l'Ateneo ha già acquistato le licenze).

Questo budget è ovviamente a disposizione di TUTTI i componenti del dipartimento che potranno usufruirne, a sportello, indipendentemente dal budget ad essi attribuito individualmente. La suddivisione del budget così definita ha l'obiettivo strategico di migliorare sia la produzione di articoli di ricerca, velocizzando le attività di traduzione e *proof-reading*, sia le attività di ricerca individuali come ad esempio la partecipazione a congressi e convegni. Quest'ultima azione è rilevante soprattutto per quelle aree disciplinari per le quali i finanziamenti esterni, quali progetti europei o ERC, sono meno attrattivi. La commissione ricerca ha inoltre programmato l'organizzazione di eventi quali seminari per la presentazione dei progetti di ricerca finanziati, giornate di discussione Dipartimentali su specifici temi di ricerca e gruppi di lavoro tematici. Con queste azioni strategiche e di monitoraggio, il Dipartimento si pone come obiettivo gli incremento del 3% degli indicatori relativi alle attività di ricerca. Inoltre, l'attività di ricerca verrà costantemente monitorata mediante l'applicativo Criterium che coinvolgerà i docenti in modo attivo per definire azioni mirate ai fini del miglioramento dei parametri relativi alla VQR.

Relativamente ai progetti di ricerca, la Tabella 10c mostra i progetti finanziati nell'ultimo triennio rispetto alla tipologia di progetto, gli importi finanziati, la durata e gli enti partner. I progetti sono sia di tipo nazionale (PRIN e progetti su bandi competitivi nazionali), sia di tipo internazionale (Erasmus e Horizon). Alcuni progetti sono di natura regionale, al fine di incrementare ulteriormente i rapporti tra dipartimento e territorio. Gli argomenti di ricerca dei progetti finanziati sono strettamente legati al tema One Health, studiando sia gli aspetti di salute psico-fisica degli individui sia la salute dell'individuo nel contesto sociale in cui opera. Questi temi di ricerca saranno da considerarsi il punto di partenza per il prossimo triennio.

Tabella 10b Monitoraggio progetti di ricerca finanziati

Titolo progetto	Tipologia progetto	Durata (anni finanziamenti)	Importo finanziato	Enti partner	Data finanziamento
AURORA@COVID19-EU	Erasmus+ Agency - reference 2021-1-PT01-KA220-VET-000033092	3	€ 246.423	Università MAIA (Porto, Portogallo), Ospedale universitario portoghese S. João, Università di Comillas (Madrid, Spagna), Centro Nazionale Danese per il Lutto (Copenaghen, Danimarca)	2021
Demenza Network	Bando "Brains to South. Bando Capitale Umano ad Alta Qualificazione 2018",	3	€ 278.748,85	Università di Milano "Bicocca"	2020
MIGRIMAGE: Imágenes de la Migración en la Frontera Sur	"Programma Erasmus Plus "KA203 - Strategic Partnerships for higher education" - "Cooperation for innovation and the exchange of good practices" VP/2018/004"	3	€ 55.631,00	University of Granada (capofila), Asociación Solidaria Andaluza de Desarrollo (Spagna), ARCI LECCE soc. coop. soc. (Italia), Aegean University (Grecia), Lesvos Solidarity (Grecia)	2020
Accordo di cooperazione per svolgimento di azioni di monitoraggio, analisi e studio dei fenomeni di esclusione sociale e povertà	"Regione Puglia Dipartimento Promozione della Salute, del Benessere Sociale e dello Sport per Tutti - Sezione Inclusione Sociale Attiva e Innovazione Reti Sociali "	3	€ 150.000,00	--	2020
Demope	PRIN 2020	3		Università degli studi di Milano "La Statale" (capofila), Università degli studi di Siena, Università degli studi di Bologna, Università degli studi di Trieste	2020

PPS – People, Places and Stories	"Call 2020 Round 1 "KA2 - Cooperation for innovation and the exchange of good practices" Programma Erasmus Plus "KA204 - Strategic Partnerships for adult education""	2	€ 32.000,00	"Landkreis Kassel (capofila), Platform Opleiding, Onderwijs En Organisatie Bv (Paesi Bassi), Federation for European Storytelling (Belgio), Smart Revolution srl (Italia), Association des Centres Culturels De Rencontre (Francia), University College London (UK), Blended Learning Institutions Cooperative (Germania)"	2021
EST - ETUC Semester and Recovery Toolkit	Bando SOCPL-2021-INFO-WK (Information and training measures for workers' organisations), Programma Social Prerogative and Specific Competencies Lines (SOCPL)	2	159.751,00 €	European Trade Union Confederation (capofila)	2022
Organizzazione e gestione delle Istituzioni scolastiche in contesti multiculturali	PROG-740 FONDO ASILO, MIGRAZIONE E INTEGRAZIONE 2014 – 2020, Avviso pubblico finalizzato all'individuazione di proposte progettuali per la realizzazione di n. 9 Master/ Corsi di perfezionamento	1	40.000,00 €	--	2021
Data Science in Human & Social Science for Women Empowerment	Bando 2021, Programma Erasmus+ Azione KA220-HED Cooperation partnerships in higher education	3	60.036,00 €	Demostene Centro Studi Per La Promozione Dello Sviluppo Umano (Italia), Universidad de Oviedo (Spagna), Women In Artificial Intelligence Austria (Austria), Academia de Studii Economice din Bucuresti (Romania), Internet Web Solutions (Spagna), Institut de Haute Formation aux Politiques Communautaires (Belgio)	2021

REDIRECT - The Representative Disconnect: diagnosis and strategies for RECTification	Bando "Reshaping democracies" HORIZON-CL2-2022-DEMOCRACY-01 Horizon Europe	4	311.563,00 €	Università degli Studi di Siena (capofila), Uniwersytet Jagiellonski (Polonia), University of Exeter (Regno Unito), Vrije Universiteit Brussel (Belgio), Tarsadalomtudományi Kutatóközpont (Ungheria), Universitetet i Oslo (Norvegia)	2022
LESMOS - LeBike Sharing Mobility System	Fondazione "Con il Sud", Bando per la mobilità sostenibile al Sud	2	38.480,00 €	APS Camera a Sud, ASL Lecce, A.P.S. Poiesis, Comune di Lecce, SIMTUR Società Italiana Professionisti Mobilità e Turismo	2022
EUDevCoop – European Development and Cooperation Policy	Bando ERASMUS-JMO-2022-HEI-TCH-RSCH , Jean Monnet Actions in the field of Higher Education Teaching and Research	2	30.000,00 €	--	2022
Digital-menti	Bando "Strumenti per crescere 2022 - Percorsi di potenziamento delle competenze di base tramite le STEAM" , "Con i Bambini Impresa Sociale"" e Fondazione CDP"	2	45.760,00 €	ARCA (capofila), Naps Lab srls, Istituzione Scolastica Statale, APS Taranto Makers, ABC Digital aps, Macchia aps, Centro Interdipartimentale del Politecnico di Bari "Magna Grecia"	2022
ADNICH Plus - Capitalisation Actions del progetto ADNICH	Interreg IPA CBC Italy-Albania-Montenegro - Targeted Call for Project Proposals	1	59.000,00 €	Qendra Event (Albania), I.T.I. Montenegro (Crna Gora) associato, Universiteti i Arteve di Tirana (Albania) associato	2022
Universalism and Human Rights: Late Enlightenment	PRIN 2022	2	€ 72.761,00	--	2023
Clinical markers of linguistic and literacy vulnerabilities in adulthood: it's never too late!	PRIN 2022	2	€ 66.473,00	--	2023

D.A.N.T.E.-U. Design Accessibility Network to Enjoy University. Design and Implementation of UDL-based university teachers Training online Platform	PRIN 2022	2	€ 75.672,00	--	2023
REady, SeT, wOrk (RESTO): promoting graduates' employability and entrepreneurial skills	PRIN 2022	2	€ 64.236,00	--	2023
Italy's energy governance in the global economy and politics: the role of natural gas in the national energy transition strategy	PRIN 2022	2	€ 60.000,00	--	2023
Violence against women: modelling misreported information in social data	PRIN 2022	2	€102.465,00	--	2023
TRAMIGRART From "places of violence" to "spaces of memory": the role of artistic practices in the inscription of forced migration as cultural trauma in the public discourse	PRIN 2022	2	€ 63.762,00	--	2023
Giving Birth with Care. Conceptions of maternity and professional ethics in obstetrics and gynecology for the prevention of obstetric violence	PRIN 2022	2	€ 92.432,00	--	2023
Questioning the EU. Politicisation, representation, and agenda setting in the European Parliament (EUQuest)	PRIN 2022	2	€ 91.290,00	--	2023

Prediction of psychopathological outcome and parental reflective functioning based on perinatal risk factors: a machine learning quantitative longitudinal study on mothers and fathers	PRIN 2022	2	€ 52.418,00	--	2023
Social representations of cyber-violence against women and girls: advancing knowledge on an under-conceptualized issue	PRIN 2022	2	€ 64.167,00	--	2023
The right to independent living as a new frontier of justice: older people, urban spaces and the law	PRIN 2022 PNRR	2	€ 47.291,00	--	2023
INCREASE. An innovative social psychology approach to support Community Renewable Energy socio-ecological transition	PRIN 2022 PNRR	2	€ 108.042,00	--	2023
GC-LIFES. Grounded cities. Liveability, Foundational Economy and urban Space of cities in the middle	PRIN 2022 PNRR	2	€ 76.991,00	--	2023
Recovering and representing the identity of minor ports in Southern Italy (peninsular and islands) between the Middle Ages and the Modern Age for the inclusion and sustainable development of coastal areas	PRIN 2022 PNRR	2	€ 56.345,00	--	2023

Is the core of learning disorders an automatization deficit? Evidence from comorbidity in reading, spelling, and math learning disorders (AUTO-ReSpeMa)	PRIN 2022 PNRR	2	€ 144.499,00	--	2023
Nations at arms. Public institutions, political violence, and civil society in the modern and contemporary Mezzogiorno	PRIN 2022 PNRR	2	€ 20.333,00	--	2023
Inclusive didactic for enhancing math learning and reducing math anxiety: efficacy of active breaks in the classroom	PRIN 2022 PNRR	2	€ 104.835,00	--	2023
EMPLACING FOOD - Narratives, policies and spaces in Italy. Rethinking the territorial dimensions of food, in the challenges of justice, sustainability, cultural identity and local development	PRIN 2020	2	€ 135.279,00	Università di Torino	2022

Dati i risultati in Tabella 10b, l'incremento dei finanziamenti alla ricerca è fissato con dei target pari al: +3% per l'ammontare medio dei finanziamenti su bandi competitivi; +6% del numero dei progetti presentati dai membri del Dipartimento. Il Dipartimento ha deciso di intraprendere ulteriori azioni di sensibilizzazione e informazione rivolte ai membri del Dipartimento, ma anche di individuare un'agenzia che si occupi di attività di supporto alla progettazione.

Il potenziamento delle collaborazioni internazionali ha un obiettivo del +3% per le pubblicazioni e un +6% per gli accordi. Il Dipartimento prevede degli incontri di sensibilizzazione concordati con il delegato all'internazionalizzazione per mostrare le opportunità presenti, in particolare con i progetti e gli accordi Erasmus già presenti.

Tabella 11. Riviste del Dipartimento

Titolo Rivista	Acronimo	Editor	SCOPUS	WOS	Fascia A	Attiva dal
Electronic Journal of Applied Statistical Analysis	EJASA	Enrico Ciavolino	SI	SI	NO	2008
Itinerari di ricerca storica		Bruno Pellegrino	NO	NO	NO	1987 (2013 online)
Partecipazione e Conflitto	PACO	Fabio De Nardis	SI	SI	SI	2014
Rivista di Antropologia post-globale	DADA	Antonio Palmisano	NO	NO	SI	2011
Journal of communication	H-ERMES	Stefano Cristante	NO	SI	SI	2013
Community Psychology in global perspective	ESE	Terri Mannarini	SI	NO	NO	2015
Eunomia		Salvatore Colazzo	NO	NO	NO	2012
Interdisciplinary Political Studies	IdPS	Federico Russo	SI	NO	SI	2017
Palaver		Eugenio Imbriani	NO	NO	SI	2012

Oltre agli obiettivi della ricerca condivisi con l'Ateneo il DiSUS individua un ulteriore obiettivo che riguarda l'editoria scientifica elettronica. La tabella 11 riporta le 9 riviste coordinate dal Dipartimento la presenza sui cataloghi internazionali WOS e SCOPUS e la definizione di rivista di Fascia A per l'abilitazione scientifica nazionale. Il Dipartimento intende avviare una capillare opera di monitoraggio delle riviste, in particolare quelle non ancora indicizzate, con l'obiettivo di fornire un concreto supporto all'attività dei comitati editoriali e scientifici, affinché tutte le riviste dipartimentali possano essere indicizzate (con preferenza per SCOPUS e WoS) e riescano, per quanto riguarda le riviste ricadenti nei settori non bibliometrici, ad essere riconosciute dall'ANVUR come riviste di fascia A il prima possibile. A tal fine, la commissione ricerca monitorerà, insieme agli editori, le aperture delle finestre ANVUR per la richiesta di promozione delle riviste in Fascia A e ne supporterà la richiesta.

3.2. Didattica

Il Dipartimento di Scienze Umane e Sociali emerge come l'entità accademica preminente all'interno dell'Ateneo salentino, vantando il più elevato numero di iscritti e la maggiore offerta didattica. La sua posizione di rilievo evidenzia il forte interesse e la significativa partecipazione degli studenti nelle discipline umanistiche e sociali all'interno dell'università del Salento.

In particolare, il Dipartimento vanta il maggior numero di immatricolati triennali e magistrali dell'intero ateneo. Infatti, gli immatricolati alle lauree triennali sono 1355, che costituiscono il 28% degli immatricolati dell'intero ateneo (4850 immatricolati di ateneo), seguito dai 775 immatricolati del Dipartimento di Scienze dell'Economia. Anche per le lauree magistrali, il dipartimento ha il maggior numero di iscritti al I anno di magistrali, pari a 294 (su 1056 (28%) dell'ateneo), seguito dai 206 dal Dipartimento di Studi Umanistici. Relativamente alla continuità del percorso studentesco, i corsi di studio sono attrattivi per gli studenti e il 51.8% continua a frequentare nella stessa classe di laurea (seguito dal 47.4% del Dipartimento di Studi Umanistici).

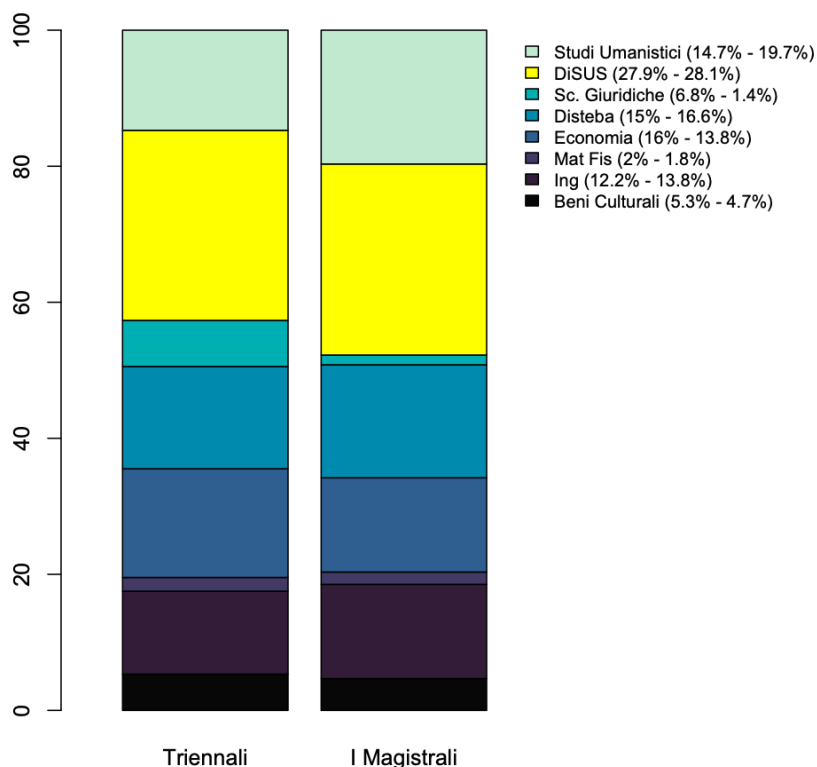


Figura 3 Distribuzione degli studenti di laurea triennale e I anno magistrale dell'ateneo.

La vasta gamma di corsi e programmi formativi proposti da questo dipartimento riflette l'impegno costante nell'offrire una formazione di qualità e attuale, contribuendo in modo sostanziale alla formazione accademica e professionale degli iscritti. Tale riconoscimento conferma la centralità delle scienze umane e sociali nell'ambito accademico locale, evidenziando la loro importanza nel conte-

sto dell'istruzione superiore salentina. Il Dipartimento è attivo nella discussione e nella progettazione di nuovi itinerari didattici che stimolino l'innalzamento del livello qualitativo della didattica favorendo il confronto tra i docenti e l'aggiornamento continuo in termini di metodologie didattiche innovative con particolare attenzione all'interdisciplinarietà.

Il Dipartimento di Scienze Umane e Sociali si distingue per il suo impegno nel fornire un approccio completo all'orientamento degli studenti, sia in entrata che in itinere e in uscita. In particolare, l'orientamento in entrata si sviluppa attraverso due percorsi chiave: i Percorsi per le Competenze Trasversali e per l'Orientamento (PCTO) e l'Orientamento attivo nella transizione scuola-università (OA-PNRR). Questi percorsi coinvolgono le classi III, IV e V degli Istituti superiori del territorio, fornendo lezioni seminariali, laboratori e casi di studio su cinque aree tematiche fondamentali: Economico-Giuridica, Sociologica e Politologica, Storica e Geografica, Psicologica e Pedagogica, Metodologica e della Ricerca Sociale.

L'orientamento in itinere è un servizio strategico del Dipartimento, mirato a supportare gli studenti durante il loro percorso di laurea. Attraverso monitoraggi continui, confronto e dialogo, offre consulenza individuale, bilancio delle competenze, e iniziative speciali come Orientathon e Attraversamenti. Il supporto continuativo si estende attraverso front office, progetti di orientamento e tutorato, offrendo inoltre tirocini trasversali, percorsi di tutorato disciplinare e workshop sulla preparazione professionale.

L'orientamento in uscita è altrettanto cruciale, focalizzandosi sulla fornitura di strumenti appropriati per valutare scelte nel mondo del lavoro. Questo comprende laboratori interni ai Corsi di Laurea, tirocini presso aziende convenzionate e la redazione di progetti formativi individuali. La strategia complessiva si basa su un monitoraggio costante utilizzando banche dati specifiche, con l'obiettivo di redigere un report annuale discusso in consiglio di Dipartimento.

L'attenzione dedicata all'orientamento in entrata, in itinere e in uscita dimostra l'impegno del Dipartimento nel garantire un percorso formativo completo e di qualità per gli studenti, preparandoli efficacemente per il futuro accademico e professionale.

Si riporta un quadro sinottico complessivo per l'Ateneo e con il dettaglio per il Dipartimento di Scienze Umane e Sociali.

Area strategica	Obiettivi Ateneo	Azioni Ateneo	Indicatori	valore base 2022	valore 2025	fonte dati
Didattica	6. Incrementare i servizi di orientamento in ingresso per potenziare l'attrattività dell'offerta formativa	6.1 Incontra il Rettore, ciclo di incontri negli istituti secondari superiori 6.2 Summer Camp 6.3 Orientamento Attivo 6.4 Sistema di Monitoraggio degli Orientamenti Universitari 6.5 Laboratori congiunti Scuola-Università 6.6 Educational Tour	Numero di studenti raggiunti con interventi di orientamento mirati	TOTALE ATENEO 21.842	≥15%	CORT
			Numero di immatricolati a corsi di laurea triennali e a corsi magistrali a ciclo unico	a.a. 2021-2022 - TOTALE 4.850 DISUS - 1.355	≥5.000	Ufficio Informativo Statistico
			Numero di Iscritti I anno a corsi Magistrali	a.a. 2021-2022 - TOTALE 1.056 DISUS - 294	≥1.200	Ufficio Informativo Statistico
Didattica	7. Incrementare il numero degli studenti regolari e contrastare gli abbandoni	7.1 Monitoraggio della qualità percepita della didattica 7.2 Monitoraggio della qualità della didattica erogata 7.3 Corso sulle nuove metodologie didattiche 7.4 Sviluppo E-Learning 7.5 Tutorato studenti I anno 7.6 Counseling psicologico	% di studenti che si iscrivono al II anno della stessa classe di laurea o laurea magistrale a ciclo unico avendo acquisito almeno 40 CFU in rapporto alla coorte di immatricolati nell'a.a. precedente	DISUS - 51,8%	≥40%	Ufficio Informativo Statistico
			% di docenti di ruolo che appartengono a settori scientifico-disciplinari di base e caratterizzanti per corso di studio di cui sono docenti di riferimento	a.a. 2021-2022 - TOTALE 94,8%	≥96%	SUA-CDS
			% di studenti che proseguono al II anno nello stesso corso di studio	a.a. 2021-2022 - TOTALE 67,3%	≥75%	Ufficio Informativo Statistico

Tabella 12: quadro di sintesi attività didattica e obiettivi di ateneo.

La tabella 12 fornisce un quadro dettagliato degli obiettivi e delle azioni pianificate dall'Ateneo in generale e dal Dipartimento di Scienze Umane e Sociali in particolare nell'area strategica della Didattica, con indicatori di valutazione associati e dati di base per il 2022 e obiettivi per il 2025.

Di seguito i commenti sui dati presentati:

Obiettivo 6 - Incrementare i servizi di orientamento in ingresso:

- Gli strumenti di implementazione, come incontri con il Rettore, Summer Camp, Orientamento Attivo e altri, sono diversificati e mirati a coinvolgere un vasto numero di studenti.
- L'indicatore "Numero di studenti raggiunti con interventi di orientamento mirati" mostra un valore base di 21.842 per l'Ateneo superiore al target del 15%, dimostrando un'ampia copertura degli interventi.

I dati relativi al numero totale di studenti raggiunti con interventi di orientamento mirati nell'Ateneo, evidenziano un notevole impegno da parte dell'istituzione nel fornire servizi mirati di orientamento in ingresso. Questo dato suggerisce un ampio coinvolgimento da parte degli studenti nelle varie iniziative progettate per facilitare la transizione dalla scuola superiore all'università.

Tuttavia, quando si confronta questo dato con il numero totale di immatricolati a corsi di laurea triennali e a corsi magistrali a ciclo unico, che ammontano a 4.850, emerge una sfida potenziale. Mentre il numero di studenti raggiunti con orientamento è considerevole, può essere interessante approfondire ulteriormente per capire come l'efficacia di questi interventi si traduca nell'attrazione e nell'iscrizione effettiva degli studenti.

Inoltre, osservando il numero di iscritti al primo anno dei corsi magistrali, che ammonta a 1.056 nel totale dell'Ateneo e a 294 nel Dipartimento di Scienze Umane e Sociali (DISUS), si può notare una significativa differenza rispetto al numero totale di studenti raggiunti con orientamento. Questo potrebbe indicare la necessità di valutare la congruenza tra le attività di orientamento e le aspettative e preferenze degli studenti, al fine di ottimizzare il processo di iscrizione nei corsi magistrali.

In sintesi, mentre l'Ateneo dimostra un impegno primario nell'offrire orientamento mirato, la riflessione su come tradurre questo impegno in un aumento proporzionato del numero di iscritti rappresenta una chiave importante per migliorare ulteriormente il processo di transizione degli studenti all'interno dell'università.

Obiettivo 7 - Incrementare il numero degli studenti regolari:

- Le azioni proposte, come il monitoraggio della qualità della didattica, lo sviluppo dell'e-learning e il tutorato, riflettono l'impegno a migliorare l'esperienza di apprendimento e a contrastare gli abbandoni.

- L'indicatore "% di studenti che si iscrivono al II anno" mostra un valore iniziale del 51,8%, che è superiore al target del 40%.

Una percentuale di iscrizioni al II anno superiore al 50% è positiva, poiché indica che più della metà degli studenti continua il proprio percorso accademico nella stessa classe di laurea o magistrale. Questo può essere interpretato come un segnale di soddisfazione degli studenti nei confronti del corso di studi, delle metodologie didattiche e dei servizi offerti dal Dipartimento.

Inoltre, è importante sottolineare che, nonostante il superamento dell'obiettivo prefissato, ci potrebbe essere spazio per ulteriori miglioramenti. Ad esempio, potrebbe essere interessante analizzare più approfonditamente le ragioni per cui alcuni studenti decidono di non continuare il percorso al II anno, anche se hanno acquisito il numero richiesto di CFU. Questo potrebbe fornire informazioni utili per identificare eventuali aree di miglioramento nella gestione dei corsi e nei servizi di supporto agli studenti.

Complessivamente, il dato suggerisce un buon livello di ritenzione degli studenti al DISUS, ma rimane comunque una questione aperta il comprendere appieno le dinamiche di questo processo per ottimizzare ulteriormente l'esperienza accademica degli studenti e garantire il massimo successo nel completamento del percorso di studi.

- L'indicatore "% di docenti di ruolo" e "% di studenti che proseguono al II anno nello stesso corso di studio" superano gli obiettivi prefissati, indicando una forte stabilità sia dal punto di vista del corpo docente che degli studenti.

Complessivamente, i dati indicano un impegno del Dipartimento (come d'altronde dell'Ateneo) nel migliorare la qualità dell'offerta formativa, incrementare il numero di studenti regolari e promuovere l'orientamento in ingresso.

Tuttavia, potrebbero essere necessari sforzi aggiuntivi per raggiungere il target desiderato in alcune metriche specifiche, come il mantenimento degli studenti al II anno. I dati forniti saranno utili per la valutazione continua e l'adattamento delle strategie per garantire il raggiungimento degli obiettivi entro il 2025.

ORIENTAMENTO IN ENTRATA:

L'obiettivo strategico della didattica si sintetizza in quattro punti: Incrementare la qualità dell'offerta formativa contrastando la dispersione studentesca; incrementare il numero di studenti regolari; migliorare i servizi per la didattica e per l'orientamento in uscita; infine, potenziare le attività per l'apprendimento permanente e per la valutazione delle competenze trasversali.

Questo obiettivo strategico trova le sue radici in due percorsi di orientamento:

4) I Percorsi per le Competenze Trasversali e per l'Orientamento (PCTO)

5) l'Orientamento attivo nella transizione scuola-università (OA-PNRR)

Per questi due percorsi, il Dipartimento di Scienze Umane e Sociali sarà impegnato nell'erogazione di lezioni seminariali, laboratori e casi di studio per le studentesse e gli studenti delle classi III, classi IV e classi V degli Istituti superiori del territorio. L'azione si svolgerà su cinque aree tematiche che hanno come centro d'interesse le persone (nella loro dimensione individuale) e le comunità (nella loro dimensione relazionale e nei contesti sociali in cui vivono), in particolare;

1. Area SOCIOLOGICA e POLITOLOGICA
2. Area ECONOMICO-GIURIDICA
3. Area STORICA e GEOGRAFICA
4. Area PSICOLOGICA e PEDAGOGICA
5. Area METODOLOGICA e della RICERCA SOCIALE

L'incremento della qualità dell'offerta formativa, l'incremento del numero degli studenti regolari, il miglioramento dei servizi per la didattica e per l'orientamento in uscita, il potenziamento delle attività per l'apprendimento permanente e per la valutazione delle competenze trasversali, saranno monitorati, utilizzando le banche dati ANS e dell'Ufficio Informativo Statistico, con l'obiettivo di redigere un report sintetico annuale discusso in consiglio di Dipartimento.

Questi ambiti sono collocati, principalmente, all'interno delle attività istituzionali previste in due fasi, distinte ma interdipendenti:

- a) Orientamento in itinere;
- b) Orientamento in uscita;
- c) Progetti POT - progetti di orientamento nazionale per la rete dei CdS di Scienze della Formazione Primaria. Capofila Unisalento. (approvato con Decreto Ministeriale 1327 del 10 agosto 2023)

ORIENTAMENTO IN ITINERE:

L'orientamento in itinere è un servizio del Dipartimento di Scienze Umane e Sociali che supporta gli studenti durante il loro percorso di laurea. Si concentra sul fornire una guida durante le varie fasi accademiche e nella transizione al mondo del lavoro, lavorando in sinergia con l'orientamento in entrata e in uscita.

Obiettivi dell'Orientamento in Itinere:

- Monitoraggio continuo: identificare i bisogni formativi degli studenti per un supporto mirato.
- Confronto e Dialogo: spazi dedicati allo scambio tra studenti (attraverso l'appuntamento settimanale dello sportello orientamento), tutor e docenti (attraverso la calendarizzazione di incontri mensili da stabilire) per:
 - Rilevare e risolvere criticità nei corsi di laurea.
 - Fornire assistenza durante le varie fasi del ciclo formativo.
 - Supportare gli studenti nella definizione del proprio percorso di studi e nella costruzione di un progetto di vita.
 - Guidare al conseguimento del titolo accademico e all'inserimento nel mercato del lavoro.
 - Promuovere il benessere relazionale e accademico.

Attività e Strumenti di Supporto:

Consulenza Individuale e Bilancio delle Competenze: Aiutare gli studenti a riconoscere e valorizzare le proprie competenze in accordo con il progetto d'Ateneo sulle Soft and Life Skills.

Iniziative Speciali: Orientathon, Attraversamenti, Sportello Orientamento, per un confronto diretto e attivo.

Supporto Continuativo: Active listening e problem solving, incontri settimanali con tutor e docenti.

Programmi Internazionali e Culturali: Erasmus, Language café da inserire nella programmazione in accordo con le associazioni studentesche da organizzare negli spazi comuni di Studium 5 ogni 15 giorni, per arricchire l'esperienza formativa.

Gestione e Organizzazione:

Front Office: Punto di primo contatto per gli studenti, gestito da studenti e tutor.

Progetti di Orientamento e Tutorato: Elaborazione di progettualità dedicate al sostegno degli studenti e incentivare nuove iscrizioni.

Tutorato e Supporto allo Studio:

Tirocini trasversali (tutor docenti, mentor studenti di magistrale e studenti di base)

Percorsi di Tutorato Disciplinare: Gruppi di supporto disciplinare con un team multidisciplinare.

Metodologie di Studio: Laboratori per affinare le tecniche di studio.

Preparazione Professionale: workshop, seminari, job point e atelier di self-marketing.

In conclusione, il piano strategico dovrebbe evidenziare il valore aggiunto di queste attività nel percorso di studi e nel futuro professionale degli studenti, sottolineando come il Dipartimento si impegna per il loro benessere come persone e per il loro successo accademico e lavorativo.

ORIENTAMENTO IN USCITA:

L'Orientamento in uscita si pone l'obiettivo di fornire ai laureandi strumenti appropriati per valutare le scelte giuste nel mondo del lavoro che, in un primo momento, potrebbe apparire disorientante e in continuo movimento. Chi orienta deve aiutare concretamente gli studenti a riconoscere la propria strada professionale e realizzarla; in linea con un processo valutativo delle competenze acquisite e le ambizioni consolidate, attraverso strumenti operativi che fronteggiano le sfide e i cambiamenti del mercato.

L'Orientamento in uscita si vuole concentrare sull'istituzione di laboratori interni ai Corsi di Laurea del Dipartimento di Scienze umane e sociali, della durata di 10 ore, che alternando contenuti teorici a momenti pratici, fornisca un planning concreto per raggiungere gli obiettivi prefissati. Nello specifico si deve puntare, partendo dalle competenze acquisite durante il percorso universitario, a valorizzare le proprie attitudini. In ragione di ciò sarà necessario fornire una mappa utile rispetto alle aziende presenti sul territorio e non solo, con uno sguardo per quanto possibile al contesto nazionale.

Infine è necessario promuovere dei tirocini per studenti che hanno conseguito la laurea da non più di sei mesi presso le aziende che aderiscono all'orientamento promosso dal Dipartimento di Scienze umane e sociali. La durata minima del tirocinio esterno può essere compresa fra un minimo di un mese ad un massimo di tre mesi. Per l'attivazione del tirocinio è necessario stipulare una convenzione tra l'Ente Ospitante (soggetto pubblico o privato), molto possono già fare i partenariati strategici già presenti nei vari Corsi di Laurea, e l'Ateneo (Ente Promotore). Annessa alla stipula della convenzione è prevista la redazione di un progetto formativo individuale (PFI) rappresentativo di determinate competenze professionali che il tirocinante svilupperà durante il percorso formativo.

3.3 Terza Missione

La terza missione è una delle linee guida d'indirizzo strategico del dipartimento di *Scienze Umane e Sociali*, e mira a mettere a valore tutte le conoscenze e le ricerche che si producono qui, rispondendo alle esigenze latenti del territorio attraverso corsi di formazione, consulenze e progetti. L'area geografica di riferimento è il territorio regionale, ma miriamo a rafforzare la nostra posizione nazionale ed euromediterranea. Attraverso iniziative di terza missione, il dipartimento promuove e favorisce sinergie tra partner strategici, stakeholders, cittadini e turisti. Il piano strategico guarda alla cultura e alla partecipazione culturale come fattore chiave di crescita territoriale e rigenerazione umana, capace di portare ricchezza in direzione dello sviluppo sostenibile dei luoghi.

Strategie operative:

- a. Rassegne annuali di eventi. Sono pensate come appuntamenti che si ripetono ciclicamente ogni anno, coinvolgendo le diverse competenze del dipartimento e sollecitandole a confrontarsi insieme su un tema, a partire da diversi focus disciplinari. Si evidenziano in particolare:
- b. **Attraversamenti** (maggio). Ciclo di lezioni aperte che mettono al centro della discussione pubblica temi d'interesse sociale e culturale;
- c. **Settimana della Sociologia** (ottobre). Iniziativa nazionale di riflessione per evidenziare la capacità della sociologia di leggere i mutamenti sociali in atto e costruire strategie d'intervento;
- d. **Luoghi educanti, storia, relazioni, geografia**. Ciclo di 10 incontri annuali in spazi pubblici e privati del Salento, per incrementare e migliorare sempre più i rapporti con il territorio e potenziare gli effetti generati dal dipartimento in termini di sviluppo culturale, sociale ed economico in vista dello sviluppo sostenibile. A partire da una visita guidata di un luogo, che può essere uno spazio pubblico rigenerato, o uno spazio carico di storia e di cultura, si avviano dei momenti di confronto e ascolto attivo.
- e. Messa a sistema delle conoscenze, informazioni e collaborazioni attivate dal dipartimento, e monitoraggio semestrale dei risultati raggiunti. Per questo obiettivo saranno usate anche le tecnologie digitali, che consentono di archiviare, rendere condivisibili e co-costruire le informazioni.

La tabella 13 riporta alcune delle iniziative relative alla terza missione del Dipartimento del precedente triennio. L'attenzione all'ambiente e alla salute dell'uomo inteso come essere integrato nel suo contesto sono il filo conduttore di tali iniziative che si trovano perfettamente in sintonia con il tema One Health del prossimo triennio. Tra le iniziative atte ad incentivare le relazioni tra il Dipartimento e il Territorio con focus sulla salute e benessere della popolazione, il Dipartimento eroga gratuitamente colloqui di counseling e supporto psicologico agli studenti a partire dal 2023. E' inoltre presente uno sportello conto terzi di consulenza e valutazione su BES e plusdotazione.

Tabella 13. Iniziative del DiSUS relative alla "Terza Missione" del triennio 2020-2023.

Titolo iniziativa	Data	Titolo iniziativa	Data
WINTER TALENT CAMP	2023-11-07	PANARE e XYLELLA- Proposte per attivare la comunità e promuovere lo sviluppo locale	2023-04-26

Settimana della Sociologia	2023-10-12	Attraversamenti. Un percorso di inclusione e contaminazione collettiva	2023-04-21
Notte della geografia 2023	14/4/2023	Satellite Event" dell'European Climate Pact	2023
Convegno internazionale "Heritage Geographies"	27-28 maggio 2021	ADNICH Day - The Italian Foreign Policy in the South-Eastern Europe and in the Mediterranean Sea.	2023-03-22
Convegno su "L'Italia e le crisi petrolifere degli anni 70"	2023-10-02	Cittadinanza globale. Sostenibilità e legalità a scuola: contrastare il bullismo e il cyberbullismo	2023-03-17
Una rete per accompagnare gli studenti con DSA dagli studi universitari verso il	2023-09-26	I Venerdì di Diogene 2023 - IV Ciclo di Seminari	2023-03-07
Premiazione del concorso "Plasmami. Sei tu la cura"	2023-06-27	"La reazione degli Italiani alla guerra in Ucraina" - Monitoraggio periodico	2023-02-14
Geopolitica, informazione e comunicazione nella crisi russo-ucraina	2023-05-26	Seminario "Approcci quantitativi - Nuove prospettive per la ricerca sociale"	2023-01-11
29 e 31 maggio - Career Days di Ateneo	2023-05-22	Tavoli di partecipazione "Gli Agrinido e gli Agriasilo: dalla proposta di legge regionale alle realtà	2023-01-02
Orientathon2023 - Evento dipartimentale dedicato all'Orientamento in	2023-05-04	Cineforum "La Memoria nelle immagini. Il racconto cinematografico della Shoah"	2022-11-21
AURORA@COVID-19-EU	2023-04-26	Conferenza-concerto "...e il mondo in pace alfin tornerà..."	2022-11-14
Settimana della Sociologia	2022-11-11	Convegno Internazionale: Educazione, formazione e trasmissione dei saperi nel Medioevo e oltre	2022-04-22
Convegno Internazionale su "Antropocene e complessità" Lecce, 28 e 29 ottobre 2022	2022-10-24	PACE e SOLIDARIETA'	2022-04-22
Incontro nazionale su "La storia tra insegnamento e divulgazione"	2022-10-10	GEONIGHT2022 - Officine di Placetelling	2022-03-23
Summer School "Diritti della natura, diritti educazionali: riflessioni critiche e proposte"	2022-09-08	13° Giornata Mondiale del Lavoro Sociale - 15 marzo 2022	2022-03-23

Summer School - Arti performative e sviluppo di comunità XI Edizione	2022-09-08	Scienze della Formazione Primaria e le scuole del territorio	2022-02-07
Giornate della geografia 2022	2022-08-30	Open Day	2022-02-03
Summer School Arti performative e Community Care - XI Edizione	2022-08-29	PCTO - Percorsi per le Competenze Trasversali e per l'Orientamento	2022-02-01
ORIENTATHON - Lecce 21- maggio 2022- Studium 2000 Edifici 5 / 6	2022-06-08	Sportello UniSalento BES e plusdotazione.	2021-12-20
Convegno "Rilevazione e Gestione dei disturbi specifici dell'apprendimento: le	2022-05-30	Università e Scuola: tra inclusione, sostenibilità e orientamento alla scelta	2021-12-20
Madri di Diritti - L'emancipazione femminile nei volti delle sue pioniere	2022-05-11	SOFT E LIFE SKILLS - 30 Novembre ore 9,30-11.30	2021-12-01
Seminario "Scienze Sociali e Guerra: prospettive analitiche"	2022-05-11	Settimana della Sociologia a Lecce 8-9 Novembre 2021 - Il Covid e le sue conseguenze	2021-11-18
Summer School - 25-28 maggio 2022	2022-05-04	Il Pedagogista tra progettazione e consulenza	2021-07-20
Servizio di Psicologia	2021-06-07	Seminario "Le linee pedagogiche per il sistema integrato 0-6"	2021-06-07
Modelli statistici per disegni di ricerca trasversali e longitudinali	2021-06-07	Summer school internazionale finanziata con fondi Adisu	25-26-27-28 maggio 2022
Winter School: Campi potenziamento per bambini plusdotati e formazione per studenti di SFP	27-28-29 dicembre	Progetto ricerca, promozione culturale, sviluppo della partecipazione, servizi di formazione permanente, negli ambiti di valorizzazione dei territori e dell'economia	Settembre 2022 - settembre 2023 presso Erchie
Sportello gratuito di ascolto telefonico per studenti (periodo Covid)	Marzo - luglio 2020 Novembre - giugno 2021	"A che gioco stiamo giocando?", presentazione alle scuole del progetto di ricerca relativo all'intervento sul	28 gennaio 2020; 10 marzo 2021
Summer School su didattica e plus dotazione	25-28 Maggio 2022	Seminario estivo di "indiscipline, riviste di scienze sociali".	15-16 settembre 2023
Festival Asvis - CEDEUM	2020, 2021, 2022	"Carta dei diritti della natura dell'Unione europea" (prof. Carducci)	2022

Ciclo di 9 seminari su Migrazioni, sviluppo economico e capitale umano: il contributo delle scienze sociali. in collaborazione con l'associazione Humanfirst.	dal 10 marzo al 19 maggio 2023		
---	--------------------------------	--	--

Il Dipartimento si prefigge di incrementare del +3% le azioni relative alla terza missione al fine di rafforzare ulteriormente il rapporto tra l'università e il territorio. Di notevole impatto per il prossimo anno accademico è l'iniziativa già messa nell'anno accademico 2023/24 relativa alle Povertà educative: "Laboratorio dei talenti: officine didattiche" "Realizzazione di azioni di contrasto alla povertà educativa ed alla dispersione scolastica". L'iniziativa vede coinvolto, insieme al dipartimento, altri la Caritas Diocesana, Fondazione MASSA, I.C. "Aligheri - Diaz" Lecce -e I. C. "Stomeo Zimbalo" Lecce. Tale iniziativa prevede la realizzazione di diversi incontri laboratoriali per genitori e insegnanti per la creazione di una "Comunità educante".

Tabella 14. Obiettivo Strategico: Terza Missione

OBIETTIVO STRATEGICO Ateneo	AZIONI STRATEGICHE Dipartimento	INDICATORI	AREA STRATEGICA TERZA MISSIONE Valore BASE 2023	TARGET 2024	TARGET 2025	FONTE DATI

8. Valorizzare l'attività di ricerca e trasferimento tecnologico	Sensibilizzare i membri del Dipartimento riguardo all'opportunità di commercializzare le attività di ricerca	Proventi da ricerche commissionate, trasferimento tecnologico	€ 0		+3%	Bilancio consolidato di Ateneo
9. Incrementare e migliorare i rapporti con il territorio per potenziare gli effetti generati dall'Ateneo in termini di sviluppo socio-culturale ed economico	Istituzione di una Banca Dati	Numero protocolli, patrocini ed altri accordi con il territorio	24		6%	
	Istituzione di una Banca Dati	Numero eventi aperti al pubblico organizzati da DiSUS	17		9%	
10. Potenziare il patrimonio e le attività culturali						
11. Incrementare la qualità e la quantità della comunicazione istituzionale	Migliorare il sito istituzionale aggiungendo informazioni relative alle attività del dipartimento e alle pubblicazioni scientifiche	Numero di Accessi al Sito del Dipartimento	Numero visite: 54475 118 azioni in una visita		3%	mauro.merico@unisalento.it

Per *valorizzazione dell'attività di ricerca e trasferimento tecnologico*, in tabella 13, il DiSUS si focalizza solo sull'attività di Proventi da ricerche commissionate, trasferimento tecnologico, con particolare riferimento alle attività relative ai servizi di consulenza psicologica e pedagogica, definendo l'obiettivo target in linea con quello di Ateneo e pari a +3%.

L'incremento del *miglioramento dei rapporti con il territorio, con l'obiettivo di spingere lo sviluppo socio-culturale ed economico*, attraverso l'aumento del 6% del numero di protocolli, patrocini ed altri accordi con il territorio e del 9% del numero eventi aperti al pubblico organizzati dal DSSSU, avverrà con l'istituzione di una banca dati condivisa che consentirà anche la pubblicità sul sito ufficiale.

Infine, con il miglioramento delle informazioni sul sito del DSSSU, si cercherà di *incrementare la qualità e la quantità della comunicazione istituzionale* in numero di accessi al portale.

3.4 Internazionalizzazione

In linea con quanto dichiarato nel Piano Strategico d'Ateneo per il biennio 2023-2024, il Dipartimento di Scienze Umane e Sociali si propone di fare dell'Internazionalizzazione un asse trasversale a quelli della ricerca, della didattica e della terza missione. Coerentemente, l'internazionalizzazione sarà da intendersi come una dimensione che potenzialmente organizza tutte le attività del Dipartimento. Le Tabelle 14, 14a e 14b mostrano la situazione attuale in termini di attività di internazionalizzazione e le prospettive future.

Nello specifico:

- a) Con riferimento alla didattica, ci si propone la incrementare il *carattere internazionale* dell'offerta formativa del Dipartimento, dove il carattere internazionale non consista unicamente nell'utilizzo della lingua straniera (e.g., inglese, francese, spagnolo) ma riguardi i contenuti disciplinari e le attività formative in modo da consolidare l'internazionalizzazione dei profili in uscita (i.e., creazione di profili a carattere internazionale occupabili anche all'estero) e, al contempo, aumentare l'attrattività dei CdS del Dipartimento a livello internazionale. Pertanto, al fine di aumentare la proiezione internazionale dell'offerta formativa e della didattica si prevede che:
- **Azione 1.** ciascun CdS, non solo quelli a vocazione internazionale, preveda nella propria offerta formativa una specifica attività, anche laboratoriale, che sappia farsi interprete di questa necessità in armonia con gli obiettivi e le finalità didattiche più generali dei Corsi di Studio; i contenuti e le modalità specifiche di tali attività verranno definite da ciascuna Consiglio Didattico;
 - **Azione 2.** i/le docenti possano integrare nei propri insegnamenti contenuti disciplinari e attività formative in collaborazione con colleghi/colleghe di altri atenei europei ed extra-europei favorendo lo scambio con studenti/studentesse stranieri/e (e.g., in modalità telematica) e, in tal modo, aumentare indirettamente l'attrattività del Dipartimento a valere sui programmi ERASMUS (e.g., Mobilità Studenti/esse e Docenti);
 - **Azione 3.** le esperienze di mobilità internazionale per studenti/studentesse e personale docente e non docente vengano incrementare non solo consolidando gli accordi già esistenti ma anche stabilendone di nuovi in sinergia con le richieste degli/delle studenti/studentesse. Al riguardo, un'attenzione particolare verrà dedicata al programma Erasmus Traineeship. In sinergia con la delega alla terza missione si intende costituire un elenco attivo di organizzazioni/enti, a livello locale e internazionale, che possano ospitare progetti di tirocinio a valere sul programma citato;
 - **Azione 4.** sulla scorta di quanto già realizzato nel biennio precedente, vengano realizzate giornate informative e formative sui percorsi di mobilità internazionale per studenti/studentesse e personale docenti e non docente (e.g., ERASMUS+ ed Erasmus Traineeship). Allo scopo, si propone di creare, in collaborazione con studenti e studentesse e in sinergia con la delega all'orientamento, un account Instagram tramite cui studenti e studentesse incoming e outgoing possano condividere contenuti audio-video che testimonino la propria esperienza;
 - **Azione 5.** In linea con quanto previsto dal Piano Strategico di Ateneo, e in sinergia con la delega all'orientamento, venga costituito un *Welcome Office* dipartimentale che non solo abbia la funzione di accogliere e accompagnare gli/le studenti/studentesse incoming ma anche di favorire la loro integrazione nella comunità studentesca.

b) Con riferimento alla ricerca, tenuto conto degli ottimi risultati conseguiti nel biennio precedente, si intende irrobustire la dimensione internazionale del corso di Dottorato di Ricerca in *Human and Social Sciences* attraverso:

- **Azione 6.** il consolidamento delle percentuali già registrate di periodi di PhD visiting all'estero di almeno 6 mesi;
- **Azione 7.** di concerto con il Coordinatore e il Collegio dei/delle Docenti del dottorato HSS si propone l'organizzazione di una Summer o Winter School annuale del corso di Dottorato di respiro internazionale a cui possano partecipare non solo docenti ma, soprattutto PhD students provenienti da altri atenei europei ed extraeuropei;

Inoltre, al fine di accrescere la reputazione internazionale del Dipartimento di Scienze Umane e Sociali si prevede di:

- **Azione 8.** sviluppare i processi amministrativi per facilitare la gestione di tutte le attività a carattere internazionale. Al riguardo, si ritiene prioritario la traduzione delle pagine web del Dipartimento almeno in lingua inglese;
- **Azione 9.** aumentare l'attrattività del Dipartimento verso docenti (e.g., visiting professor) provenienti da altri atenei europei ed extra-europei; allo scopo, si ritiene indispensabile creare, in sinergia con la delega alla ricerca, una specifica sezione sulla pagina web del Dipartimento dove vengano descritte le linee di ricerca attualmente attive nel Dipartimento, le expertise e le competenze specifiche di cui il Dipartimento è portatore, nonché progetti di ricerca finanziati ancora in corso e/o recentemente chiusi.

c) Con riferimento alla terza missione, ci si pone l'obiettivo di istituire o consolidare relazioni stabili con enti e istituzioni presenti a livello internazionale e locale. Come dichiarato al punto b) (Azioni 3 e 4) appare strategico consolidare le opportunità offerte dal programma Erasmus Traineeship intercettando enti e realtà locali che hanno un respiro internazionale in modo da facilitare la fruizione di questo programma da parte di studenti e studentesse incoming e outgoing. Allo scopo sarà fondamentale la collaborazione con la delega alla terza missione (**Azione 10.**). Le attività di monitoraggio dipartimentale

Il monitoraggio delle azioni avverrà in linea con quanto effettuato nel biennio precedente e terrà conto dei seguenti indicatori:

- **Azione 1.** 1) Numero insegnamenti e/o attività laboratoriali attivati/e in ciascun corso di laurea del Dipartimento con una ricaduta a livello internazionale; 2) Numero di studenti/studentesse frequentanti;
- **Azione 2.** 1) Numero, tipologia e contenuto attività formative organizzate in collaborazione con docenti e studenti/studentesse presso altri atenei; 2) Numero di studenti/studentesse coinvolti/e;
- **Azione 3.** 1) Numero studenti/studentesse mobilità in uscita; 2) Numero studenti/studentesse mobilità in ingresso; 3) Numero docenti in mobilità in ingresso e in uscita; 4) Numero accordi ERASMUS attivi e di nuova attivazione;
- **Azione 4.** 1) Numero e Partecipazione eventi formativi e informativi programmi Erasmus; 2) Pagina Instagram Erasmus di Dipartimento (i.e., n. followers, n. post, n. visualizzazioni, etc.);
- **Azione 5.** 1) N. contatti/accessi *Welcome Office* Dipartimentale;
- **Azione 6.** 1) Numero soggiorni all'estero, della durata di almeno 3 mesi di PhD stu-

- dents per a.a.; 2) Numero soggiorni all'estero della durata di 6 mesi di PhD students per a.a.M; 3) Numero di PhD visiting in coming presso il Dipartimento;
- **Azione 7.** Gli indicatori di monitoraggio relativi all'azione 7 saranno definiti di comune accordo con il Coordinatore e il Collegio dei/delle Docenti del Dottorato in HSS;
 - **Azione 8.** 1) Numero interazioni sulla pagina web in inglese del Dipartimento;
 - **Azione 9.** 1) N. visiting professors presso il Dipartimento per a.a.; 2) Durata del soggiorno di ricerca/studio
 - **Azione 10.** 1) N. di partner/stakeholders internazionali disponibili all'attivazione di progetti Erasmus Traineeship; 2) Numero di partner/stakeholders locali disponibili ad accogliere studenti/studentesse a valere sul programma Erasmus Traineeship.

Tabella 15: azioni di internazionalizzazione

OBIETTIVO STRATEGICO Ateneo	AZIONI STRATEGICHE Dipartimento	AREA INDICATORI	Valore BASE 2023	TARGET 2024	TARGET 2025	FONTE DATI	TIPO DATI	ATE-NEO/DIPARTIMENTO
Incrementare la proiezione internazionale della didattica	Attività formative in collaborazione con colleghi/colleghe di altri atenei europei e/o extra-europei nei singoli insegnamenti previsti dai piani di studio	Numero, tipologia e contenuto attività formative organizzate in collaborazione con docenti e studenti/studentesse presso altri atenei; Numero di studenti e studentesse coinvolti/e;	0	12	24	Consigli Didattici Corsi di Laurea	non strutturato	Dipartimento
Incrementare la dimensione internazionale dei dottorati di ricerca	PhD Visiting in Uscita	Numero di dottorandi/e che hanno trascorso un periodo all'estero	In attesa			Collegio di Dottorato Ufficio Dottorati Ufficio Relazioni Internazionali	strutturato	Ateneo/Dipartimento

	PhD Visiting in Ingresso	Numero di dottorandi in mobilità in ingresso	In attesa			Collegio di Dottorato Ufficio Dottorati Ufficio Relazioni Internazionali	non strutturato	Ateneo/ Dipartimento
	Summer/Winter School Internazionale	Gli indicatori di valutazione saranno decisi di comune accordo con il Coordinatore e il Collegio dei Docenti del Dottorato	0	1	1	Collegio di Dottorato		
Incremento della mobilità outgoing e in-coming degli studenti	Giornate informative e formative Bandi ERASMUS	N Giornate N Partecipanti ad eventi formativi e informativi	2	2	2	Dipartimento Ufficio Relazioni Internazionali	Non strutturato	Ateneo/ Dipartimento
	Welcome Office Dipartimentale	N Contatti/ accessi mobilità in ingresso;	0	Valore Positivo	Da Aggiornare al termine del 2024	Dipartimento	non strutturato	Dipartimento

Account Instagram Erasmus Dipartimentale	N. post pubblicati N. Visualizzazioni	0	Valore Positivo	Da Aggiornare al termine del 2024	Dipartimento	Dipartimento	Dipartimento
Elenco di organizzazioni/enti, a livello locale e internazionale, che possano ospitare progetti di tirocinio a valere sul programma Erasmus Traineeship	N. di partner/stakeholders internazionali disponibili all'attivazione di progetti Erasmus Traineeship; 2) N di partner/stakeholders locali disponibili ad accogliere studenti/studentesse a valere sul programma Erasmus Traineeship;	0	10	20	Dipartimento Ufficio Relazioni Internazionali	Dipartimento	Dipartimento
Indicatori Valutazione internazionalizzazione (DM 987/2016, allegato E)	iC10	Vd. Tabella 14.b	Incremento di 2 pt.	Da Aggiornare al termine del 2024	MIUR	Strutturato	MIUR
	iC10bis						
	iC11						
	iC12						
	Numero Studenti Incoming	In attesa			Ufficio Relazioni Internazionali	Non strutturato	Ateneo/ Dipartimento

Incrementare la mobilità outgoing e incoming di docenti e ricercatori	Giornate informative e formative Bandi ERASMUS	Numero di docenti in mobilità in uscita Numero di docenti in mobilità in ingresso Durata del Soggiorno	in attesa	Valore Positivo	Da Aggiornare al termine del 2024	Dipartimento Ufficio Relazioni Internazionali	non strutturato	Ateneo/ Dipartimento
	Traduzione delle pagine web del Dipartimento almeno in lingua inglese	N visualizzazioni/ Interazione Sito	0			Dipartimento Ufficio Relazioni Internazionali	non strutturato	Ateneo/ Dipartimento

Tabella 16a Indicatore: Incremento della mobilità out-going degli studenti e delle studentesse (a.a. 2021; 2022) corsi di laurea triennali
fonte: Monitoraggio Annuale SUA

	Anno	Corso di Laurea Triennale				
		EDUCAZIONE SOCIALE E TECNICHE DELL'INTERVENTO EDUCATIVO	SCIENZE E TECNICHE PSICOLOGICHE	SCIENZE POLITICHE E DELLE RELAZIONI INTERNAZIONALI	SERVIZIO SOCIALE	SOCIOLOGIA
Percentuale di CFU conseguiti all'estero dagli studenti regolari sul totale dei CFU conseguiti dagli studenti entro la durata normale del corso	2021	0,7‰	6,4‰	4,4‰	10,3‰	11,0‰
	2022	-	-	-	-	-
Percentuale di CFU conseguiti all'estero dagli iscritti sul totale dei CFU conseguiti	2021	2,5‰	7,3‰	6,0‰	8,9‰	11,6‰

sul totale dei CFU conseguiti dagli studenti	20 22	-	-	-	-	-
Percentuale di laureati (L; LM; LMCU) entro la durata normale del corso che hanno acquisito almeno 12 CFU all'estero	20 21	35,7‰	76,9‰	148,1‰	58,8‰	48,8‰
	20 22	24,6‰	54,7‰	0,0‰	37,7‰	0,0‰
Percentuale di studenti iscritti al primo anno del corso di laurea (L) e laurea magistrale (LM; LMCU) che hanno conseguito il precedente titolo di studio all'estero*	20 21	2,0‰	0,0‰	0,0‰	4,3‰	5,4‰
	20 22	8,3‰	4,0‰	0,0‰	4,6‰	8,8‰

Tabella 16.b Indicatore: Incremento della mobilità out-going degli studenti e delle stud

<p>Proporzione di CFU conseguiti all'estero dagli studenti iscritti</p>	<p>a.a. 2021-2022 - TOTALE ATENEO 1,18% Beni Culturali - 0,85% Ingegneria - 1,45% Matematica e Fisica - 0 Economia - 1,9% DISTEBA - 0,62% Scienze Giuridiche - 1,26% DISUS - 0,59% Studi Umanistici - 2,20%</p>
---	--

entese (a.a. 2021; 2022) corsi di laurea magistrale fonte: Monitoraggio Annuale SUA

	A n n o	Corso di Laurea Magistrale							
		CONSU- LENZA PEDA- GOGICA E PROGET- TAZIONE DEI PROCES- SI FOR- MATIVI	PSICOLO- GIA DEL- L'INTER- VENTO NEI CONTESTI RELAZIO- NALI E SOCIALI	STUDI GEOPO- LITICI E INTER- NAZIO- NALI	SCIENZE PER LA COOPE- RAZIONE INTERNA- ZIONALE	PROGET- TAZIONE E GESTIONE DELLE POLITICHE E DEI SERVIZI SOCIALI	SO- CIO- LOGIA E RI- CERCA SO- CIALE		
Percentua- le di CFU conseguiti all'estero	2 0 2 1	0,0‰	36,3‰	0,0‰	0,0‰	0,0‰	0,0‰	4,8‰	

anno del corso di laurea (L) e laurea magistrale (LM; LMCU) che hanno conseguito il precedente titolo di studio all'estero*	2	10,4‰	25,3‰	0,0‰	0,0‰	0,0‰	44,4‰	0,0‰
	0							
	2							
	2							

Relativamente all'internazionalizzazione dell'attività didattica, il Dipartimento non emerge a livello di ateneo: infatti, la proporzione di CFU conseguiti all'estero dagli studenti iscritti ai corsi di laurea del DiSUS è pari allo 0.59% mentre tali proporzioni, seppur molto modeste, sono più rilevanti in altri Dipartimenti.

Per l'incremento della dimensione internazionale dei corsi di studio, il DiSUS ha messo in atto un processo di collaborazione con la WSB University di Danzica per la definizione del titolo congiunto relativo alla nuova Magistrale di Scienze Politiche.

A livello dottorale, la situazione è decisamente in miglioramento. Infatti, l'espansione della *dimensione internazionale del Dottorato di Ricerca*, che conferma gli incrementi del 30% per i dottorandi HSS in uscita per almeno 3 mesi e 6% per i dottorandi in mobilità in ingresso, sarà garantita dalla delibera approvata dal collegio dei docenti, che prevede 6 mesi di periodo all'estero e l'attivazione di nuove reti di progetti, come ad esempio gli accordi Erasmus, per aumentare l'in-coming. Il centro CEDEUAM ospita numerosi studenti di dottorato stranieri.

Il miglioramento della *mobilità out-going e in-coming di studenti, personale docente e non docente*, conferma gli incrementi di Ateneo, come riportati nella tabella 14. Le azioni comuni che verranno intraprese saranno: migliorare il monitoraggio e l'accesso ai dati sulla mobilità (in accordo con l'Ufficio Relazioni Internazionali). Azioni mobilità out-going: a) Realizzare giornate informative sui bandi Erasmus+; b) aumentare il numero e l'attrattiva degli accordi Erasmus+; c) valorizzare l'esperienza Erasmus+ nella carriera dello studente, attribuendo un punteggio aggiuntivo maggiore dell'attuale ai fini dell'attribuzione del voto di laurea finale. Azioni in-going: migliorare la visibilità dell'offerta formativa dei singoli insegnamenti (testi in inglese); b) aumentare il numero degli accordi Erasmus+; c) Migliorare l'assistenza agli studenti stranieri (Welcoming Day).

BIBLIOTECHE DIPARTIMENTALI – STATO DELL'ARTE E OBIETTIVI STRATEGICI

La Biblioteca Aggregata del Dipartimento di Scienze Umane e Sociali si compone di tre sezioni:

1. La Sezione di Studi Storici dal Medioevo all'Età Contemporanea

Ha sede presso il Monastero degli Olivetani e mette a disposizione un patrimonio librario di circa 26.000 volumi, 100 riviste cartacee e 300 volumi antichi e di pregio. Si tratta di una biblioteca "a

scaffale aperto”. Nel corso del 2023 si è provveduto ad aggiornare il sistema antitaccheggio, adeguandolo ai nuovi standard leggibili in tutte le biblioteche. Il sistema verrà ulteriormente aggiornato per consentire la registrazione dei volumi provenienti dall’edificio Parlangei, non dotati di tag anti-taccheggio.

Il sistema di autoprestito della biblioteca non è funzionante. L’obiettivo per il 2024 è di sostituire l’apparecchiatura per riattivare il servizio in favore degli studenti.

La sezione si occupa di accrescere il patrimonio librario per tutti i settori di studio e ricerca del Dipartimento. Acquisisce infatti circa 500 unità all’anno tra acquisti di libri di testo per gli studenti, libri suggeriti da ricercatori e docenti e doni di studiosi locali o di Enti di ricerca che siano attinenti al contesto scientifico disciplinare del Dipartimento. Gli utenti interni vengono aggiornati periodicamente tramite il “Bollettino delle ultime accessioni”. Il patrimonio tuttavia non riesce talvolta a soddisfare le esigenze di ricerca di laureande e laureandi dei settori maggiormente innovativi.

Obiettivo strategico è di individuare fonti da acquisire per colmare tale criticità.

Il patrimonio comprende numerosi microfilm di quotidiani locali e nazionali, alcuni molto rari. La strumentazione per la lettura non è più funzionante, nessuna biblioteca di Ateneo ne è dotata. Obiettivo per i prossimi anni potrebbe essere l’acquisto di un lettore/scanner e/o la digitalizzazione delle bobine riguardanti testate di difficile reperimento presso altre strutture bibliotecarie.

La sezione, infine, ospita due fondi librari acquisiti in seguito a donazioni: Fondo Elena Brambilla (oltre 4.000 volumi) e il Fondo dell’Umanesimo perenne – Carducci (circa 3.000 volumi). Entrambi i fondi sono in corso di catalogazione e disponibili alla consultazione in sede.

La sezione degli Olivetani ospita una parte del patrimonio del Dipartimento di Beni Culturali che verrà trasferita nella nuova sede della biblioteca di Beni Culturali. Obiettivo conseguente sarà quello di riorganizzare il patrimonio della Sezione al liberarsi degli spazi.

2. La sezione di Scienze Sociali e della Comunicazione

La sezione è stata trasferita nel corso del 2023 dalla sede CNOS alla nuova sede dell’edificio 5 di Studium 2000. Il servizio di prestito è stato mantenuto attivo durante il trasloco con una brevissima interruzione solo negli ultimi 15 giorni. La sezione conserva circa 25.000 unità bibliografiche tra monografie e fascicoli di riviste. Non è previsto accrescimento della sezione per l’esiguità dello spazio nel deposito librario della sede di Studium.

3. La sezione di Scienze Pedagogiche Psicologiche e Didattiche

La sezione è in fase di trasloco dall’edificio Parlangei alla nuova sede dell’edificio 5 di Studium 2000. Conserva circa 22.000 unità bibliografiche, di cui circa 5.000 volumi, i più recenti, sono stati trasferiti presso la sezione del Monastero degli Olivetani e sono attualmente disponibili per il prestito.

L’edificio Parlangei ospita anche un vasto Settore di Storia e Geografia (circa 60.000 unità bibliografiche) che verrà trasferito presso Studium 2000. Obiettivo strategico è l’organizzazione ottimale del patrimonio nel nuovo deposito, in modo da rendere agevole la reperibilità dei volumi maggiormente richiesti dall’utenza.

Il personale bibliotecario offrirà supporto ai colleghi del Dipartimento di Studi Umanistici in servizio presso lo Studium 2000 nella gestione della Biblioteca Interdipartimentale

La biblioteca Dipartimentale ha attivato e intende rinnovare gli abbonamenti a riviste elettroniche e banche dati bibliografiche per i settori di competenza; acquista i libri di testo anche in formato ebook, se disponibili sulla piattaforma MLOL.

Il servizio di prestito è aperto anche all’utenza esterna.

Ha aderito, nel corso del 2023, al circuito NILDE e si è dotata dei voucher IFLA per rispondere in tempi brevi e sicuri alle crescenti richieste di Document Delivery e prestito interbibliotecario dei propri utenti (studenti e docenti).

Il personale bibliotecario si occupa dal 2022 della validazione, nel repository istituzionale IRIS, dei prodotti della ricerca scientifica del Dipartimento pubblicati a partire dal 2019. Obiettivo per i prossimi anni è di recuperare i prodotti pregressi. Offre supporto agli autori per l'inserimento dei prodotti.

La biblioteca organizza eventi nell'ambito della Notte nazionale dei ricercatori e delle ricercatrici. Organizza giornate di presentazione dei volumi a cura dei docenti e ricercatori del Dipartimento, aperti all'utenza esterna. Per il 2024 sono in programma 10 appuntamenti.

Obiettivo strategico della biblioteca è di migliorare la comunicazione delle proprie attività attraverso il sito web del Dipartimento.

4. Le attività di monitoraggio dipartimentale

Di seguito è riportato il dettaglio del monitoraggio declinato per le quattro aree strategiche

4.1. Ricerca

Per l'*attività di ricerca* si prevede un'azione di monitoraggio delle pubblicazioni e delle riviste del DiSUS mediante un incontro almeno annuale con tutto il dipartimento, in modo da condividere i risultati raggiunti attraverso un breve report e definire delle eventuali azioni da intraprendere. Tale azione di monitoraggio sarà svolta prevalentemente dalla Commissione Ricerca con il supporto del Direttore di Dipartimento. Verranno organizzate giornate di riflessione e analisi degli esiti della VQR e intraprese ulteriori azioni di miglioramento. Un monitoraggio della situazione relativa all'attività di ricerca verrà fatta mediante simulazioni su Criterium a cadenza semestrale.

Per l'*incremento dei finanziamenti* verrà costruita una banca dati condivisa con tutti i progetti in modo da monitorare l'andamento delle proposte e gli eventuali finanziamenti conseguiti. I progetti finanziati verranno inoltre presentati ai componenti del Dipartimento al fine di incrementare l'approccio interdisciplinari e le collaborazioni intra e inter dipartimentali.

Il *potenziamento delle collaborazioni internazionali* sarà monitorata sia attraverso il report delle pubblicazioni utilizzato per monitorare l'attività di ricerca, che mediante la creazione di un data base che consenta di condividere sul sito del Dipartimento tutti gli accordi internazionali presenti e quindi le opportunità di collaborazione.

4.2. Didattica

L'*incremento della qualità dell'offerta formativa*, l'*incremento del numero degli studenti regolari*, il *miglioramento dei servizi per la didattica e per l'orientamento in uscita*, il *potenziamento delle attività per l'apprendimento permanente e per la valutazione delle competenze trasversali*, saranno monitorati, utilizzando le banche dati ANS e dell' Ufficio Informativo Statistico, con l'obiettivo di redigere un *report sintetico annuale* discusso in consiglio di Dipartimento, così come la riduzione della spesa per contratti.

4.3. Terza Missione

Per il monitoraggio della *valorizzazione dell'attività di ricerca e trasferimento tecnologico*, il *miglioramento dei rapporti con il territorio e l'incremento della qualità e quantità della comunicazione istituzionale* sarà istituita una banca dati che convogli dati del numero di protocolli/patrocini, convenzioni e l'accesso al sito di Dipartimento, con l'obiettivo di redigere un *report sintetico annuale* discusso in consiglio di Dipartimento e la sua pubblicizzazione sul sito di Dipartimento.

4.4.Internazionalizzazione

Il monitoraggio dei *corsi di studio internazionali*, della *dimensione internazionale del dottorato* e l'*out-going e in-coming* di studenti, personale docente e non docente, sarà istituita una banca dati dipartimentale che convogli i dati dell'ufficio relazioni internazionali, con l'obiettivo di redigere *un report sintetico annuale* discusso in consiglio di Dipartimento e la sua pubblicizzazione sul sito di Dipartimento. Le azioni e le modalità relative all'internazionalizzazione sono dettagliate nella sezione precedente.